

Судьба расписной вазы

ТЕКСТ: МАРИНА ПИВЕНЬ, культуролог, занимается проблемами интерпретации античных мифов в европейском искусстве
 ■ ФОТО ПРЕДОСТАВЛЕНО АВТОРОМ

Искусство росписи керамики по праву входит в число неповторимых черт древней Эллады. Уже во II тысячелетии до н. э. гончары с острова Крит достигали виртуозности во владении своим мастерством, а вазописцы стремились сочетать роспись вазы с особенностями ее формы. И хотя сами греки не воспринимали расписные вазы как произведения уникаль-

ренного употребления, их охотно покупали фракийцы, финикийцы, египтяне, скифы и кельты. Большое число афинских vaz найдено в некрополях Этрурии (на территории современной Италии).

В Греции труд горшечника признавался одним из самых тяжелых, среди занимавшихся им было много рабов и тех, кто не имел статуса гражданина полиса.

Иногда надпись от лица вазы была обращена к тому, кто будет ею пользоваться: «Приветствую тебя!» или «Здравствуй и купи меня!»

ной ценности, сегодня работы их мастеров украшают крупнейшие художественные собрания мира. Керамические изделия изготавливались эллинскими мастерами не только для внут-

Эллины считали тем не менее что сословию гончаров и вазописцев покровительствует Афина, одна из самых могущественных богинь греческого пантеона. Именно к ней мастера обраща-



лись с просьбами об успехе в своем деле – об удачном обжиге сосудов, правильном нанесении краски, о большой прибыли от продажи vaz. В Афинах гончары населяли целый ремеслен-

ный квартал – Керамик, располагавшийся в северо-западной части города. В гомеровский период сосуды несложных форм покрывались орнаментами, состоящими из простейших геометрических фигур, образующих пояса – фризы. Постепенно формы сосудов и характер росписи усложняются, художники начинают изображать схематизированные фигуры животных и людей, и уже в этот период отмечается своеобразие художественных школ разных областей Греции. Начиная с VII века до н. э. сюжетные сцены становятся более распространенными, под влиянием восточных традиций в орнамент вводятся растительные мотивы и фигуры фантастических животных, декор сосудов отличается красочностью. Крупнейшим центром изготовления vaz этого стиля, который получил название «ковровый», был город Коринф. Создание крупных мастер-



ских способствовало профессиональной специализации гончаров. Небольшие вазы создавались в один прием, а сосуды больших размеров или сложной формы – по частям. Ручки сосудов изготавливали отдельно, причем делались они не по шаблону, а лепились вручную. Готовые вазы сушили, после чего художники приступали к росписи. Затем сосуды подвергали обжигу в специальных печах, при температуре 900 – 950 градусов. Ученые установили, что более ранние гончарные печи были однокамерными, а в дальнейшем их структура усложнилась, появились топка и более высокая камера, в которой устанавливали сосуды. В дверце печи могло быть отверстие – глазок, через который гончар наблюдал за процессом обжига.

В этот же период сложились и все основные типы ваз, имеющие определенное назначение и форму. В одних перевозили и хранили пищевые продукты, другие предназначались для косметических средств, третьи использовались при жертвоприношениях. Греческие девушки носили воду на голове в кувшинах – гидриях, растительное масло наливали в арибаллы, алабастры, бомбилии, лекифы. Женщины использовали для благовоний, мазей, белил и румян глиняные флаконы с узкими горлышками – кальпиды и леканы, а также коробочки-ликсиды. Существовали сосуды, предназначенные для брачного омовения – лутрофоры. Эти ва-

зы стройных пропорций помещали также в захоронения молодых юношей и девушек.

Вино греки хранили в амфорах, с помощью черпаков-киафов его разливали, а в кратерах смешивали с водой. Большое количество

плескиваемыми из чаши. Такая игра имела несколько вариантов и называлась «коттаб». На симпозиум каждый участник приходил со своей чашей – киликом. Существовали и иные виды сосудов для питья – скифосы, изящные канфары с высокими

исполняемой персонажами. Вазы заказывали также для подарка друзьям и родственникам, в честь победы в спортивных состязаниях, в честь драматических постановок.

В VI веке до н. э. роспись становится более простой в цветовом отношении, а декоративному узору отводится роль обрамления изображенных сцен. Контур фигуры, выступающий на красноватом фоне глины, заливается теперь черной краской, называемой лаком, другие цвета используются все реже. Линии рисунка процарапывают металлическим инструментом по лаку после обжига. С появлением чернофигурного стиля первенство в производстве расписной керамики переходит к Аттике. Мифологические сюжеты всегда доминировали в греческой вазописи, но их круг по сравнению с прошлым расширяется. Мастеров при-

В Греции труд горшечника признавался одним из самых тяжелых, среди занимавшихся им было много рабов и тех, кто не имел статуса гражданина полиса.

во расписной керамики было предназначено для мужских пиров – симпозиумов, где после совместной трапезы и жертвенных возлияний греки пили вино, вели беседы, состязаясь в остроумии, и пели застольные песни. Часто участники хмельной вечеринки соревновались в меткости, стремясь попасть в определенную мишень остатками вина, вы-

ми ручками, ритоны, нижняя часть которых была выполнена в виде головы животного или человека. Посуда для пиров часто заказывалась заранее, и приглашенные участники могли увидеть на чашах собственные изображения с подписями. Иногда, изображая пирующих симпозиастов, мастера писали на вазе и слова застольной песни,



Ритон. Глина. Краснофигурная роспись. Апулия. Ок. 370 – 350 гг. до н. э. (с. 68).

Блюдо для рыбы. Группа Гиппокампа. Глина. Краснофигурная роспись. Апулия. Последняя четверть IV в. до н. э. (с. 68).

Канфар. Группа Триестских асков. Глина. Краснофигурная роспись. Апулия. Ок. 340 – 320 гг. до н. э.

влекают эпос, война, состязания атлетов и колесниц, чествование победителей. С усилением реалистических тенденций в вазовой живописи возникает потребность в новой технике, которая позволила бы с большей точностью передавать детали, черты лица, сложные ракурсы и положения фигур, обозначать глубину пространства. Исполненные в новом, краснофигурном стиле фигуры персонажей становятся объемнее и воспринимаются более реальными и естественными. Теперь фон сплошь закрашивался лаком, а детали прорисовывались с помощью кисти и птичьего пера, в их проработке используют не только черный, но и разбавленный лак различных оттенков. Композиции на двуручных вазах обычно располагались по обеим сторонам тулова, а на вазах с одной ручкой они занимали лицевую сторону вместилища. В основном это единые композиции из нескольких фигур, иногда

одиночная фигура. Орнаменту в краснофигурных росписях отводилось второстепенное место. Ленты орнамента мастера прописывали, поворачивая сосуд на гончарном круге. Извилистый меандр, названный по имени реки в Малой Азии, русло которой имело извилистый характер, стилизованные бутоны, венки листьев оливы и плюща, роскош-

Существовали сосуды, предназначенные для брачного омовения – лутрофоры. Эти вазы стройных пропорций помещали также в захоронения молодых юношей и девушек.

ные пальметты, розетты, разнообразные завитки, букеты лучей, язычковый орнамент украшают поверхность греческих vaz. Начиная с V века до н. э. значительное место в вазописи занимают сцены повседневной жизни греков – домашний быт, пирушки,

свадебные и погребальные обряды, упражнения в разных видах искусства, работа ремесленников. На одном из сосудов изображены, например, рабочие, занятые украшением ваз. На головы трудолюбивых мастеров возлагают венки Афина и ее спутницы – крылатые богини Победы. Часто декор вазы имел тесную связь с ее назначением. Так, сосуды

для вина украшались сценами пиров или изображением бога виноделия в сопровождении свиты, на вазах женского обихода рисовали красавиц за туалетом или женщин, занятых домашним трудом. Возможно, специальное предназначение было и у афинских ски-

фосов с изображением совы, сидящей между двумя ветвями оливы. Оба мотива – и птица мудрости, и оливковые побеги – ассоциируются с покровительницей города – богиней Афиной. В Афинах был распространен обычай писать имя гончара и вазописца на изделии. В некоторых случаях надпись, свидетельствующая об авторстве, выполнена от лица самого сосуда: «Клитий меня расписал». (Иногда надпись от лица вазы была обращена к тому, кто будет ею пользоваться: «Приветствую тебя!» или «Здравствуй и купи меня!»). Но подавляющее большинство краснофигурных vaz не имеет сигнатуры художника, поэтому мастеров часто называют по сюжету выполненной росписи или имени изображенного мифологического персонажа, а иногда – по месту хранения сосуда. Параллельно с краснофигурным стилем развивалась и техника росписи по белому фону. Чаще всего так де-



Кратер с волютами. Мастер Ликурга. Глина. Краснофигурная роспись. Апулия. Ок. 370 – 350 гг. до н. э.

Кратер в форме колокола. Мастер Сизифа. Глина. Краснофигурная роспись. Апулия. Ок. 420 – 410 гг. до н. э.

м со-
двумя
олива
ириру-
ицей
ной.
стра-
гон-
изде-
вчаях
твую-
олне-
суда:
сал».
да ва-
тому,
аться:
или
ня!»).
ышин-
ваз не
ожни-
часто
ыпол-
имени
ологи-
ино-
ия со-
нофи-
валась
бело-
так де-

корировались лекифы, использовавшиеся в погребальных ритуалах. Работа по белому грунту, художники наносили контур изображения, а затем «одевали» нарисованные фигуры, применяя красные, желтые, голубые и пурпурные тона. На погребальных сосудах особенно часто изображали близких умершего, совершающих жертвоприношения, и его самого поблизости, Харона, готовящегося перевезти покойного в потусторонний мир. Другие сцены касаются домашнего быта – на размышления о смерти в таких картинах наводят некоторые детали – висящий на стене лекиф, или дух, парящий в воздухе. Во время перехода к высокой классике мастера, расписывавшие керамику, стремились воплотить в своем искусстве достижения художников-монументалистов. Эта тенденция видна в работах мастера, названного по расписанному им кратеру «вазописцем Ниобид». Сюжет многофигур-

ной росписи иллюстрирует миф о трагической судьбе детей неразумной гречанки Ниобы, прогневавшей Артемиду и Аполлона своим хвастовством. Автор стремится показать фигуры в сложных ракурсах, передать их расположение в пространстве, обозначить рельеф почвы. Художники этого периода изображают фигуры персонажей не только в профиль,

Во время перехода к высокой классике мастера, расписывавшие керамику, стремились воплотить в своем искусстве достижения художников-монументалистов.

но и в фас, стремятся передать элементы ландшафта, мастеров часто привлекают драматические сюжеты, заимствованные у поэтов-трагиков – сцены борьбы, похищений, гибели персонажей. Школы вазописи сложились и в греческих колониях на территории Апеннинского полуострова, их расцвет

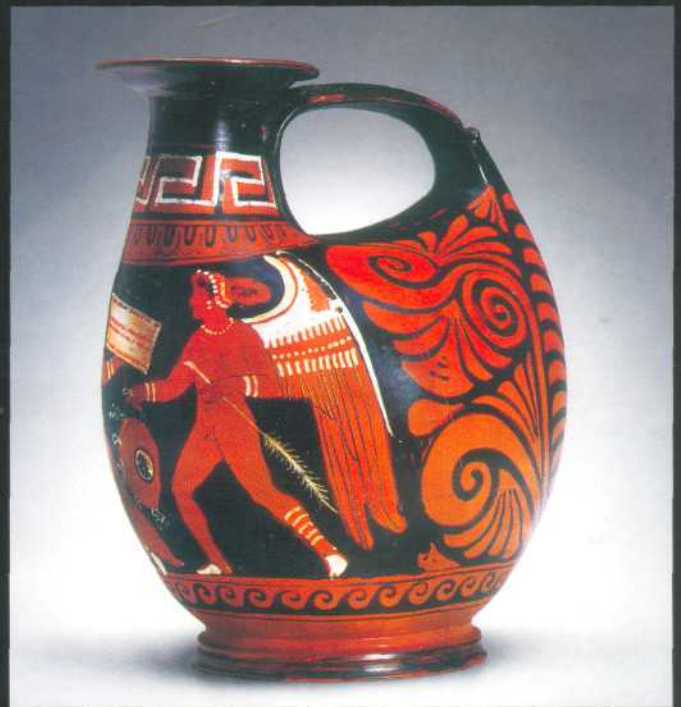
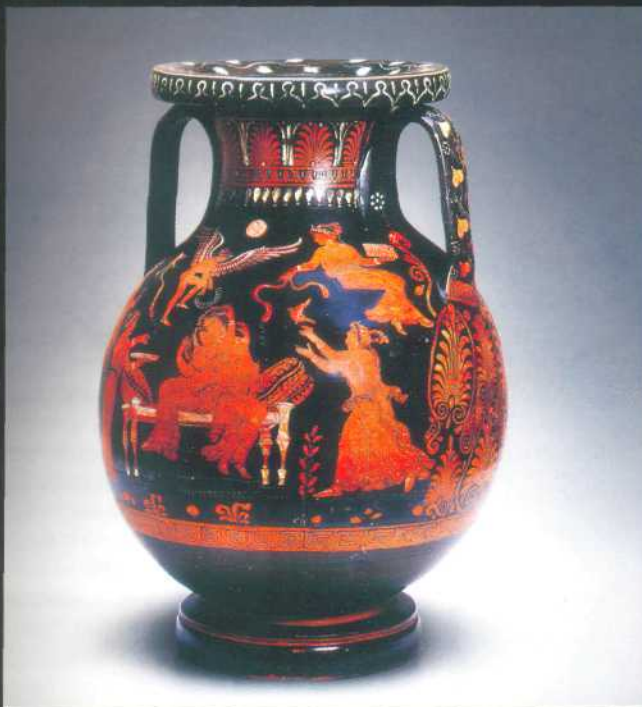
приходится на время, когда в Аттике это искусство начинает клониться к упадку. На декоративность и оригинальность форм создаваемых сосудов местные мастера обращали особое внимание. Так, характерной чертой апулийских кратеров стали их вытянутые пропорции, ручки кратеров с волютами часто украшают рельефные медальоны. На-

рядность росписи ваз усиливается благодаря большой любви художников к орнаменту и обильному применению дополнительных накладных красок – белой, желтой и пурпурной. Резвятся на апулийских вазах лукавые селены с тамбуринами и флейтами, танцуют грациозные менады,

женщины украшают себя драгоценностями, а над ними парит, расправив узорчатые крылья, бог любви Эрот...

В эпоху эллинизма мастера расписной керамики все чаще преследуют чисто декоративные цели, используя для украшения глиняной поверхности сосуда не только рисунок и роспись, но и рельеф. Нарастает ремесленное отношение к форме ваз, которые делаются теперь с помощью формовочных штампов, падает и качество лака. Просуществовав около десяти веков и впоследствии навсегда войдя в классическую историю искусств, греческая вазопись утрачивает свое былое значение.

Редакция журнала «ДЕКО» выражает благодарность главе представительства Банка Интеза (Италия) в Москве профессору Антонио Фаллико за любезно предоставленную возможность репродуцировать образцы античной керамики из уникальной коллекции банка.



Пелика. Мастер Ликурга. Глина. Краснофигурная роспись. Апулия. Ок. 350 г. до н. э.

Аск. Группа Мензиеса. Глина. Краснофигурная роспись. Апулия. Последняя треть IV в. до н. э.