

ПАВЛО МАТВІЄВСЬКИЙ.

Пролетарська культура має стати закономірним розвитком запасів знання, набутих людністю під гнітом капіталістичного суспільства.  
(В. І. Ленін. Зб. творів, т. XVII).

## 25-РІЧЧЯ ДНІПРОПЕТРОВСЬКОГО КРАЄВОГО ІСТОРИЧНО-АРХЕОЛОГІЧНОГО МУЗЕЮ.

### I.

Ще за давніх-давен через степову Україну пересувалося безліч усякого народу на Захід в Європу: з півночі рухалася людність до завітного Чорного та Озовського морів, надбережних грецьких колоній і багатого Царгороду. Пізніше сунулися азійські кочовники, що криваві баталії, досить характерні для князівського періоду нашої історії, з слов'янськими народами зчиняли; з заходу робили наскоки польські лицарі й литовці з своїми магнатами, зганяючи українську людність з правобережжя на лівобережжя. Процес польської колонізації сприяв розвитку земельного капіталу, а цим, своєю чергою, ускладнювалася класова поміж українським населенням диференціація, що призводила до цілої низки організованих і неорганізованих повстань.

Невдалі або безрезультатні повстання так повертали долю повстанців, що треба було їм кидати свої насиджені оселі й житла, або, прийнявши люту кару, ставати в підлеглу економічну й соціальну залежність, віддавши себе на нелюдську експлоатацію польським магнатам. З тієї задніпрової попольщеної України, в особі скривджених економічною й політичною долею втікачів, степова Україна мала перших осадників, що систематично все збільшували її людність. Згодом, у боротьбі за своє економічне й політичне існування, ці втікачі, коли околиці умовини ускладнялися, витворили свою державно-військову організацію— „Запоріжжя”. Але існування Запоріжжя, як державної та політичної одиниці, що мала своє право й певні економічні відносини, стало перешкоджати прогресивним тенденціям на шляху розвитку російського торговельного капіталу, бо його натуральні кордони були вичерпані, і треба було шукати нових територій з сприятливою ґрунтовою землею й населенням, шукати нових ринків для збуту фабрикатів промисловости і продуктів сільського господарства, шукати нових шляхів для торговельних зносин з західними країнами, - от і стали потрібні Чорне та Озівське моря. У перспективі тодішня Росія бачила, що шляхом колонізування цього краю будь-якими шляхами вона здійснить заповітні мрії XVII віку і ввійде в коло світової торговельної політики. Мета введення України в стан колоніальної держави, таким чином, виправдала безсоромні, брутальні засоби: зруйнується Запоріжжя, а слідом за цим з'являються нові соціально-економічні й суспільні елементи на землях запорізьких козаків.

З цього часу колонізація степів, особливо з другої половини XVIII століття, набирає форм неугавних державних клопотів. З'явилися різні народи з далеких країн, надто різні звичаями, культурою й національними традиціями; уряд, аби задовольнити грошові апетити, як представник розвиненого торговельного капіталу, віддає тубільців на безправне поневірня, заводячи тут кріпацтво. Мов та галич налітає на здобич, так з Росії кинулися сюди обскурантні поміщики-дворяни та хижі, дегенеративні чиновники пробувати й виявляти свою потенцію на новому ґрунті.

Але, в міру свого розвитку, торговельний капітал став втрачати минуле значіння; йому на зміну з новими економічними й соціальними реформами приходить промисловий капітал. І от у розвиткові промислового капіталізму степова, або південна, Україна відіграла надзвичайну роль. Своїми підземними скарбами й територіяльним положенням, з одного боку, капіталізованим потім сільським господарством, що, зрісши до величезних розмірів, не мало собі конкурента—з другого, вона була головною базою для промислового капіталізму, який став тут розвиватися так сильно, що випередив навіть основні центри Росії. Перевага була за Катеринославщиною. У зв'язку з відкриттям підземних багатств, як-от залізної руди, на обробку якої потрібно було десятки тисяч кваліфікованих і некваліфікованих робітників, з виробкою чавуна та сталі, з добуванням кам'яного вугілля й інших видів добувної промисловости, навколо Катеринославщини ще більше стало концентруватися життя. А з будовою фабрик, заводів та залізниць, з інтенсифікацією водяного шляху й торгівлі, знову таки що-разу збільшувалось населення, зростала іміграція робітників, особливо в 90-ті роки. 1873 р. Катеринославщина мала лише 1410000, а 1897 р.—вже 2112000 населення.

Ідеологом промислового капіталізму й капіталізації поміщицького сільського господарства на півдні України був місцевий землевласник, громадський діяч О. М. Поль, з яким зв'язують історію обробної і добувної промисловости півдня, а також і початки культурної праці.

Озброєний широкою освітою, кохаючись на природі та історії цього краю,—О. Поль з ціпком у руках обходить ті пункти краю, що, на його думку, заслуговували потрібної уваги. Незабаром в околицях м. Кривого-Рогу він знаходить колосальні поклади залізної руди, а далі—мінеральні багатства, як гірний льон, аспід, сухі мінеральні фарби, мармур, порфір і інше. На свої власні кошти він, забравши добути об'єкти своїх дослідів і винаходів, не покладаючись на свої знання з мінералогії, виїжджає закордон зробити аналізу всьому добутому. Наслідки виявилися чудесні: було доведено, що руда півдня України своїми властивостями перевищує руду Росії і навіть Західньої Європи. Це надало Полеві особливої енергії взятися за експлоатацію цих багатств. Але то були роки, коли Україна (1872—73 р.) ще не зазнала була впливів промислового капіталізму в тому розумінні, як це спостерігаємо наприкінці XIX стол., і ця думка на початку не була усвідомлена не тільки з боку промисловців, а навіть і

державців. Поля дуже часто не розуміли навіть у **Петербурзі<sup>1)</sup>**. Потрібні були капітали. І от, за ініціативою Поля, організовується французька компанія для **експлуатації** криворізької руди, а слідом за **нею—бельгійська** та англійська, що раптово хапаються за будову залізо-обробних і металургійних заводів, виводячи, таким чином, металургійну й гірничу промисловість України в стан європейського капіталізму. Відкриті природні багатства півдня притягли сюди чужоземні капітали, які одразу дали почути себе в ростові промисловости, вивізній і внутрішній торгівлі краю. Неорганізо-



Загальний вигляд Краєвого музею в Дніпропетровському.

вана заводська продукція, а з нею і ринок приводили що-разу до економічних криз, що від них в найбільшій мірі матеріально терпіли робітники. А **робітнича** громадська свідомість і класова ворожнеча, що виникла, як реакція проти визискування капіталістів, була репрезентована в тих різних організаціях, що з'явилися в цей момент, як прояв організованої боротьби з боку робітництва, і з боку капіталістів, як метод одволікання робітників від активних виступів. 80—90 роки на Катеринославщині—це період, коли прикриті флером якоїсь гуманности, мов гриби, росли організації міського типу: добродійне товариство («благотворительное общество»),

„Его считали маньяком, чуть ли не помешанным... На конфиденциальный запрос из Петербурга о Поле, его благонадежности и нравственных качествах, куда он ездил за правительственной поддержкой, был дан местным исправником ответ, что Поль несколько ненормальный человек“... А. Сиянский. А. Н. Поль. *Екатерин*, 1905 г.

консультаційне бюро юридичної допомоги убогим, юридичне товариство, товариства прикажчиків, товариства допомоги учням, комісія народних читань, де, між іншим, по переказу учасників, у робітничій секції працював Г. І. Петровський, і інші товариства. У цей же момент, натурально, з'явилася й потреба в місцевій пресі. У 1883 р. гуртком семидесятиників основано було видання першої приватної газети «Екатеринославский Листок», що його незабаром перейменовано було в «Днепр», але цензуру на газету переведено було до Москви, і, розуміється, вона перестала існувати. У 1885 р. з'явилася щотижнева газета «Степь», в 1887 р.—«Екатеринославский Юбилейный Листок», але й цим довелося зазнати цензурних утисків, і вони також припинили своє існування; нарешті, з літературним характером виступили щотижнева «Днепровская Молва» > «Губернские Ведомости» і щоденна «Приднепровский Край».

Усі оці соціально-економічні й культурні здобутки з негативними й позитивними рисами стали підвалиною для 20-го століття, коли Катеринославщина, захоплена швидким розвитком промислового капіталізму, почала відогравати значну роль в творчій, культурно-освітній роботі на півдні України і коли пролетаріят, озброєний революційним **ентузіазмом**, почав виявляти своє право на життя в політичних виступах. З кінця XIX віку суспільна атмосфера на Катеринославщині, зокрема в Катеринославі, була досить насичена і в політично-революційному розумінні і в розумінні культурних вимог та потреб з боку робітництва, основної і найбільш активної верстви населення. Результатом цієї культурно-політичної хвилі (6-V 1901 р.) з'явилося Наукове Товариство. Хоч воно, правда, ставило собі за найважливішу **мету**—нести знання в робітничі маси, але передумови до його заснування були не тільки непереможні настрої міської інтелігенції і робітництва до культури та освіти, але й революційно - політична боротьба. Наукове Товариство свою діяльність зорієнтувало було на обслуговування, головним чином, потреб міської інтелігенції і ставило завдання студіювати окремі питання з природознавства та історії, зачитуючи доповіді на своїх зборах, а взагалі «слідить за успіхами науки и содействовать развитию и распространению научного знания». Отже, основною метою товариства було заснувати музей, як установу науково-показового характеру для школярів і населення міста. Було зібрано без усякої системи невелику кількість екземплярів з геологічних, мінералогічних та археологічних колекцій, і все це вкупі було звезено в **помешкання** комерційної школи (де зараз Окрвиконком).

Але в організації музею **відограла** роль ще й нажита роками людська **традиція**—шанувати пам'ять видатних людей, у даному разі О. М. Поля<sup>1)</sup>. Справа про вшанування розпочалася незабаром після його смерті, напри-

<sup>1)</sup> Не було б цього, ми ладні припустити, що навряд би земство, міська управа чи дворянство дали б будь-яку допомогу на утворення, а потім і на утримання такої установи, як музей.

кінці 90 років, почала ж переводитись в життя лише з 1900 року. В цьому приймали участь головним чином ті, кому Поль, розуміється, ідеологічно і по своєму стану був рідніший; **одначе**, треба сказати, що Поль, як побачимо далі, одноразово був самовідданою людиною на користь історії та археології краю, і його здобутки, що, нарешті, перейшли до музею, являють собою досить коштовний скарб взагалі поміж археологічними збірками.

У всякому разі, катеринославський губернатор з **Бахмутською Земською** Управою майже одночасно подають Губерніяльній Управі пропозицію про вшанування його пам'яти улаштуванням нижчої гірничої школи<sup>1)</sup>, але ця думка не справдилась. Губерніяльні земські збори, 7/XII-1900 р., ухвалили вшанувати ім'я Поля заснуванням музею, мотивуючи свою думку тим, що «замечательной личности этой, полной необычайного духа предприимчивости, железной воли, энергии, настойчивости и труда, весь юг России в составе Екатеринославской, Херсонской, Киевской, Таврической губерний и области Донского войска обязан современным своим расцветом горной промышленности, железными дорогами и громадными богатствами, превзошедшими уже пресловутые богатства **Урала**»<sup>2)</sup>. А через те, що Поль, «как любитель археологии, собрал богатейший музей, состоящий из 4.774 предметов и оцениваемый компетентными людьми в 200 тысяч долларов»<sup>2)</sup>, то й форма вшанування сама собою напрохувалася. Тут же асигновано було 5.000 карб. на влаштування музею при Катеринославській Вищій Гірничій Школі. Але справа з відкриттям посувалася дуже поволі, бо затримка сталася, як і треба було чекати, в Міністерстві Народної Освіти, і знову асигновані гроші не були використані. Нарешті, в 1902 р. і з боку Гірничої Школи подано було думку, що «Совет училища предполагает создать такой отдел музея, в котором был бы представлен наиболее обстоятельно Кривой-Рог в минералогическом, геологическом, металлургическом и горном отношениях, как главный район деятельности покойного А. Н. Поля—пионера горно-заводского дела»<sup>3)</sup>. Але справа тяглася й далі. На відкритий 6 травня 1902 р., за ініціативою Наукового Товариства, при комерційній школі музей управа відпускала незначні субсидії на його утримання; в наступному ж 1903 р., 24/II, земська управа в особі М. Родзянка звертається до міської думи про відведення землі під музейний будинок; між іншим, він (Родзянко) доводить: «не подлежит сомнению, что экономическим оживлением, вызванным деятельностью А. Н. Поля, более всякого другого пункта наших губерний воспользовался город Екатеринослав. Благодаря развитию металлургической промышленности и возникновению вокруг города ряда заводов, вызвавших в свою очередь усиленное развитие торговли, Екатеринослав из среднего губернского города в короткое время превратился в один

<sup>1)</sup> 27/XI-1900 р. Лист губернатора. З архіву музею.

<sup>2)</sup> Катеринославські Губерніяльні збори, 7/XII-1900 р.

<sup>3)</sup> 26/XI-1902 р. Лист Директора Горного Департаменту. Архів музею.

из крупнейших и богатейших губернских городов, население его быстро увеличилось, благоустройство возросло, он обогатился целым рядом учебных, в том числе и высшим учебным заведением, возникновение которого вызвано именно развитием в нашей губернии горной и металлургической промышленности, созданной трудами (? М. П.) и усилиями А. Н. Поля», а тому він «считает долгом» звернутися й до губерніяльних дворянських зборів, котрим «особенно близок А. Н. Поль как по происхождению, так и по духу и направлению всей своей деятельности» з запрошенням... «принять материальное участие в возведении музея, как памятника выдающемуся общественному деятелю-дворянину, именем которого гордится дворянство Екатеринославской губернии»<sup>1)</sup>. Оце були основні й головні мотиви до організації музею ім. О. М. Поля<sup>2)</sup>. Але і всі ці клопотання та турботи і відкритий фактично 6 травня 1902р. музей, власне кажучи, були лише спробою організувати музей, як науково-освітню установу, бо справжня реалізація такої думки могла статися в наслідок довгої, невпинної, енергійної праці цілого колективу учених, що гаразд уявляли б собі мету музею і як слід знали б завдання, методи та шляхи його організації. У цей момент, в зв'язку з революційною бурею, що почалася по всіх усядах в Росії, царат зменшує свою пресю і що до української науки, а це дало можливість ученим приступити до етнологічного вивчення українського на роду, археологічних дослідів і розкопів, вивчати продукційні сили, природу і почасти суспільні взаємовідносини. Отже, цей край (південна Україна) і став за об'єкт глибоких дослідів, що припадають на початок ХХ стол., бо в історії творення людської культури і процесу соціальної боротьби він довго був ареною, на якій залишилися яскраві сліди, могили, городища, землянки, стації, ретраншементи, фортеці,—одним словом, пом'ятки, що блискуче свідчать про різноманітність кудьтур і перебування тут різних народів, як ми бачимо від стародавньої минувшини и до близької нам сучасности. Тому цілком природно, що увага учених була переважно зорієнтована на цей край, що багатий на першоджерела, давав стимули до інтенсивних дослідів и всебічного вивчення питань культурно-історичного та економічного значення, наслідком чого стало те, що півдеона Україна тепер у краєзнавчому розумінні вивчена майже найбільше.

На цьому соціально-культурному тлі й розпочинав свою роботу наш Краєвий Історично-Археологічний Музей.

<sup>1)</sup> 26/IV-903 р., № 5307. Лист. 3. У. до М. Д. Архів музею.

<sup>2)</sup> „Рассказывают, что бывший Екатер. губернатор Фаб2 (1847-- 1858 гг., основал, между прочим, в Екатеринославе и „музей древности Екатеринославской губернии“, весьма богатый не только коллекциями минералов и разных остатков старины, но и обилием предметов растительного и животного царства. По недостатку помещения в городской думе, музеем отведено было место в Потемкинском дворце. Дальнейшая судьба музея неизвестна“. В. Машуков. „Воспоминания о гор. Екатер.“ Екатеринослав, 1910 г., стор. 78.

II.

1902 р. Губерніяльна земська управа, для організації і надання певного напрямку музейній роботі, запрохує професора Московського Університету Д. І. Яворницького, ім'я якого потім стало найбільше зв'язане з культурно-освітнім розвитком міста і дослідженням південного краю України взагалі. На нього й лягає обов'язок перевести всі підготовчі дослідницькі



Замолоду проф. Дм. Іван. Яворницький — фундатор Краєвого музею.

роботи для збагачення музейних збірок і привести їх до наукового порядку. Широка історична ерудиція проф. Яворницького, що переважно зв'язана з історією України, українською етнографією, археологією, а надто з історією Запоріжжя,—стала фундаментом до творчої музейної роботи з дня його фактичної організації і до цього часу 1 (14) квітня 1902 р., на засіданні Наукового Товариства, почесним членом якого

був проф. Яворницький, запрохано було його стати директором музею, впорядкувати зібрані зусюди природничі, археологічні та історичні збірки, продовжувати далі збирання й поповнення збірок шляхом археологічних дослідів та розкопів і стати на чолі дальшої організації та життя музею. Давши згоду, проф. Яворницький на зборах 5/IV зачитав доповідь про значіння музею, як науково-освітньої установи, і методи охорони всіх тих пам'яток, що являють собою музейний матеріал. А 6 (19) травня 1902 р. в комерційній школі дійсно було відкрито музей з археологічною й природничою виставкою. В основу початкових музейних збірок покладені були подарунки проф. Д. І. Яворницького, В. Б. Антоновича, Е. І. Мельникової, Е. А. Акінфієвої, Гегела, Чайкіна й інших; тут же були збірки гірничих пород, зібрані при експедиції проф. Гурова і П'ятницького. Всі вони й стали першим надбанням музею. Найбільше подаровано було Д. І. Яворницьким, Мельниковою й Гегелом; їхні дарунки дали більше за тисячу номерів з одної археології. На час відкриття музею було вже три відділи: археологічний, нумізматичний і природничий, а згодом і художній, що був оснований завдяки художній виставці 9/II—1903 р. з праць місцевих художників Корнієнка, Євсевського, Горбоносова, Ведьорнікова, Козлова, Лукашевича, Машичева, Піскарьова й інших. Багатющі збірки Поля, ім'ям якого було названо музей, по бажанню його спадкоємиці, лежали десь на сховищі (скоріше на псуванні) в земській управі, і була навіть чутка, що збірки ці мають бути продано Лондонського королівського музею. Так починав своє життя музей, все більше й більше зростаючи та все ж поневіряючись у сусідах: то в комерційній школі, то в губерніяльній земській управі, де була, наприклад, художня виставка, то, нарешті, в кол. Потьомкінському палаці. Довелося керівникам музею прохати міську Думу про відпуск помешкання, і, боячись одмовлення, оголосили були вони навіть у газеті про бажання найняти таке помешкання, і тільки, так би мовити, настирливе оббивання порогів у земській управі дало спромогу збудувати спеціальне помешкання музею, але з умовою, щоб названо було його музеєм «ім. Поля». За основу проекту будинка взято було будинок Гофмана в Берліні з деякими, правда, змінами та додатками, і складено було плана, по якому 31 серпня 1903 р., за доглядом інженера Панафутіна, зроблено було й закладку музею на кол. Соборній площі, а нині на площі Жовтневої революції, на найвищому місці колишнього Катеринослава. А вже 14 серпня 1905 р., за доглядом інженера-архітектора Сандецького, оздоблений ліпним орнаментом у доричному стилі, будинок музею був остаточно закінчений і по цей час являє собою стильову одиницю серед дніпропетровських будівель.

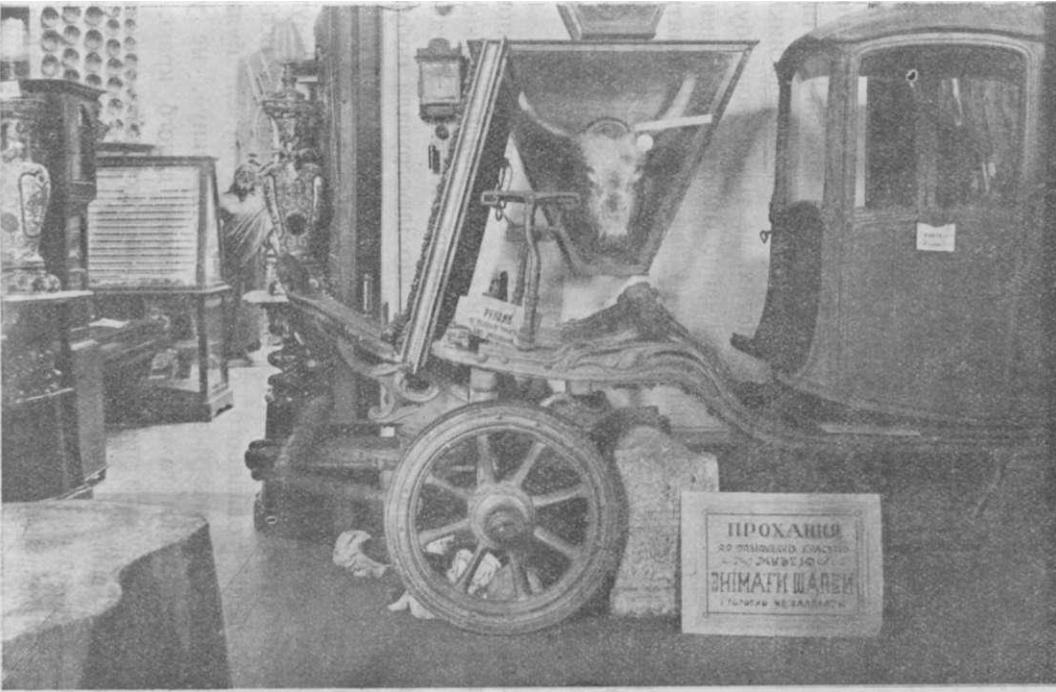
Усі збірки музею переноситься до нового помешкання, **поповнюється** їх і класифікується. Тепер систематично переводяться археологічні досліди, що тут на півдні розпочиналися періодично в час XII-го археологічного з'їзду, коли потрібно було вивчити так вані половецькі степи, а осо-



бливо тоді, коли Московське археологічне товариство (імператорське) через кожні три роки по різних містах, переважно університетських, Росії скликало археологічні з'їзди. Заходами проф. Яворницького на 1905 р. призначено було археологічний з'їзд у Катеринославі. Зважаючи на його прохання, археологічне товариство зробило постанову, що всі добуті **речі** в процесі дослідів на кошти приватних землевласників та установ Катеринослава поступають до місцевого музею, тоді як раніше вони звичайно поступали до імператорської археологічної комісії. Була **сподіванка**, що добуті матеріяли, як результат численних дослідів по Катеринославщині, Херсонщині й інш. губернях, збагатять виставку археологічного з'їзду, а потім цілком поступлять до музею.

Так, колективною працею російських та українських істориків, археологів та етнографів, розпочалися швидким темпом досліди за самим широким планом; наслідком цього виставка з'їзду поповнена була матеріялом з різних місцевостей південної України, що добували для з'їзду дослідники В. Городцов, Харитоненко, Данилевич, Трифілев, Бабенко, Харламов і інші. Готуючись до з'їзду, професор Яворницький без жодної субсидії земства та московського археологічного товариства, на кошти місцевих землевласників, розкопав і дослідив протягом трьох літ до півтора ста курганів. Як його здобутки, так і більша частина експонатів виставки з'їзду подаровані були музею. Також для збирання етнографічного матеріялу він же запрохав відомих етнографів В. О. Бабенка й О. Р. Бабенкову (його дружину), що раніше укладені були влаштуванням етнографічної виставки при Харківському університеті підчас XII археологічного з'їзду. Етнограф Бабенко протягом двох літ об'їздив найголовніші й більш типові місцевості Катеринославщини і добув надзвичайно коштовний етнографічний матеріял, переважно з матеріяльної культури тодішнього селянства. Турботами того ж Д. І. Яворницького добуто 20 різних збірок від приватних **аматорів**, як, наприклад, збірки **Іваненка**, бр. Тихомирових, Канкріна, Я. Новицького, М. Білого, Мартинова, Корнілова, Сочинського, бр. **Магденків**, Гана й інш. Від Магденка, між іншим, подаровано портрет запорізького полковника кінця XVIII віку, Павла Руденка, руки знаменитого художника Льва Боровиковського, що й досі являється прикрасою **по** між експонатами музею. Сам же Д. І. Яворницький, десятки років досліджуючи історію запорізьких козаків по архівних документах і матеріяльних пам'ятках, добув численні збірки з матеріяльної культури Запоріжжя і взагалі пам'ятки, цінні для ілюстрації історії місцевого краю. **Усі** ці свої скарби, що оцінювалися в тисячі карбованців, здобуті на **свої** кошти, як, наприклад, картини, портрети історичних діячів, рукописи, стародруки, хатні селянські й панські убори, одіж запорізька й панська XVIII—XIX ст., збірки з нумізматики, сфрагістики та геральдики, археологічні уніками, матеріяли до антропології, палеонтології, етнології і багато іншого,—**все** це безкоштовно передав він музеєві. Нарешті, після

312554



Вестибюль музею.

закінчення археологічного з'їзду, поступили також до музею й оцінені на наші гроші у 800.000 карб. збірки Поля, за винятком золотих речей, що віддані були на охорону до місцевого Держбанку. Таким чином, археологічний з'їзд та невтомна праця проф. Д. І. Яворницького, а також результати численних дослідів і подарунки свідомих діячів,—для організації і твердих основ існування музею в умовах культурно молоді Катеринославщини мали надзвичайне й домінальне значіння. Наявність музею в кол. Катеринославі, як культурно-наукової установи, наближувало його до старіших культурних центрів України та Росії.

З 1905 до 1917 р. робота музею йшла під гаслом збирання всіх пам'яток матеріальної людської творчості на просторах Катеринославської, частини Херсонської і частини Полтавської губ., що так чи інакше свідчать про культурні досягнення минулого, як і сучасності цих країв. А з нагоди століття існування Катеринославської духовної семінарії незабаром утворено було при музеї і відділ «церковної старовини». Користуючись цим, проф. Яворницький, будучи одночасно директором, науковим і технічним робітником музею, бо штат його складався з трьох осіб, виклопотав у Синоду право на огляд старовинних церков і на відбирання до музею художньо-історичних речей, що перебували в церквах Катеринославської єпархії. Протягом одного тільки 1906 року зібрав він щось із 600 екземплярів церковної старовини, що характеризують кустарні й художні вироби переважно XVIII стол. і цінні по своїй вартості. Правда, у збиранні речей етнографічного й церковного значіння та археологічних розкопів інколи сприяла музеєві й земська управа тим, що пропонувала повітовим управам давати дозвіл на користування поштовими кіньми при переїзді директора музею або взагалі службовця музею з одного села в друге.

Також з російської академії мистецтв прибула незначна частина картин; надходили й подарунки свідомих інтелігентів і поміщиків, а найбільшу роботу по збиранню музейного матеріалу і археологічному дослідженню краю, аж до 1917 р., все ж таки доводилось проводити своїми силами з «ласки» землевласників (бо, розуміється, не було грошей). Було й таке: 17/V 1908 р. катеринославський поліцмейстер надсилає два примірники портретів царя Миколи, над яким у революцію 1905 р. поглузували робітники, пошкодивши йому очі, і прохає зберегти їх, «как следы последней революции», зазначаючи, що «эти портреты продырявлены пулями или остроконечными палками революционеров...»<sup>1)</sup> Але цей шлях збагачення музею був зовсім випадковий; хоч матеріалу такого було й до гибелі, та не завжди, розуміється, попадав він до музею, мовляв, на посміх людям.

Дуже поволі зростали збірки мінералогічні, ботанічні, зоологічні й сільсько-господарські. Але цьому були достатні причини—брак коштів і відсутність спеціаліста-природника. Напочатку в роботі по збиранню,

<sup>1)</sup> З архіву музею (журнал вхідних паперів)

добуванню фавни південної України, а надто Катеринославщини,—приймав участь Акінфієв і інші природники-аматори. Але згадані відділи не розвинулися так, як відділ зоологічний, що пізніше зріс головним чином дякуючи надзвичайній енергії природника І. Подосіннікова, який розпочав свої праці в музеї лише з 1909 р.

У 1910 р. в Катеринославі відбулася краєва сільсько-господарська кустарно-промислова виставка. Звідти було забрано чимало характерних речей для сільського господарства Катеринославщини і зразків місцевої промисловости: чавуна, заліза, моделі сільсько-господарського знаряддя, селянські кустарні вироби і інш. Взагалі більшість збірок виставки було потім віддано на охорону музею, для чого земством відпускалися значні в порівнянні з загальним бюджетом музею суми. Устаткування музею вітринами й потрібним приладдям переводилося за мізерні кошти земської управи, а в більшій мірі музей звертався до приватних власників та до ремісничних шкіл по всіх повітових містах, де тільки вони були, і, таким чином, поволі обставив себе надзвичайно багатим музейним інвентарем. Але цей спосіб був надто тяжкий і непевний. Напочатку надія була й на гроші, що прибували за одвідування музею, але кількість одвідувачів зовсім була не та, що є тепер. Потім уже субсидії земської управи були збільшені, але їх чи й вистачало на одно лише! утримання.

Так, експедиційним порядком і персонально, збираючи типові зразки степової Наддніпрянщини і устатковуючи себе приладдям для виставлення їх, Краєвий музей на 1911 р. був уже переповнений і збагачений досить цінними характерними експонатами, що ілюстрували побут та матеріальну культуру селянства, доісторичне й історичне минуле та природу й почасти промисловість краю.

Про збільшення наукових робітників, які зайнялися б внутрішньою дослідницькою роботою, очевидно, і говорити не доводилося. Вся біда була в тому, що погляди тодішнього суспільства на музей були, як на! установу, що лише охороняє й зберігає всю «старовину», не ув'язуючи її з культурно-економічним та історичним ростом даного краю. Всі заходи музею спопуляризувати перед урядовцями таку мету—показати всебічно життя принаймні Катеринославщини в матеріальних пам'ятках за певною системою й здобути на це хоч би незначні державні кошти—не мали жодного успіху. Залишалось для музею знову прийматися за дослідчу роботу поза музеєм і дбати про поповнення збірок, не сподіваючись на допомогу влади.

За десять років існування музею він остільки збагатився, що вже з 1911 р. довелося клопотатись за нове помешкання. Міська управа, скільки не опиналася, але, нарешті, відпустила шматок землі поряд із старим помешканням музею, а з коштів губ. земської управи і повітових управі складався грошовий фонд і ухвалено було будову нового помешкання для музею розпочати. На власні кошти проф. Д. І. Яворницького відряджено було

до Єгипту добути такого плану, який би відповідав останнім зразкам музейної будівельної техніки й архітектурного стилю. З 1912 р. за планом Каїрського музею, розпочато будову, що продовжувалась до 1914 р.; помешкання було майже закінчене, але, в зв'язку з імперіялістичною війною



Частина відділу первісних культур.

не довелось устаткувати його остаточно. Сподіваючись на закінчення будинку нового приміщення, за останні три роки музей готувався перевести поглиблені студії над силою зібраного різноманітного матеріял  
новому приміщенні експонувати його, поклавши в основу експозиції  
краєву систему на зразок Стокгольмського музею. У старому помешканні

Г

912554

ЗВ МА

м. Жовтневої Революції



мав був залишитись природничий відділ і деякі підвідділи з побуту та народної художньої творчості. Для переведення цієї роботи на 1917 р. музей зібрав 31.943 карб. 06 коп.; ці кошти й мали стати основою для розвитку внутрішньої наукової роботи.

Бюджет музею з часу його заснування до 1918 р. включно мав таку картину:

Роки	Губернська земська управа		Повітові управи		Дворянство		Міська управа		Спеціальні кошти		Подарунки		Разом	
	КРБ.	к.	КРБ.	к.	КРБ.	к.	КРБ.	к.	КРБ.	к.	КРБ.	к.	КРБ.	к.
1902 . . . . .	243	4							242	85	365	50	851	39
1903 . . . . .	—	-	—	-	—	-	—	—	124	30	422	23	546	53
1904 . . . . .	—		—		—		—		328	30	600		928	30
1905 . . . . .	-	-	250	-	150	-	—	-	450	80	—	—	850	80
1906 . . . . .	701	93	649	75	550	-	-	-	739	—	28	—	2668	68
1907 . . . . .	5000		549	50	1400	—	200	—	948	—	44	—	8141	50
1908 . . . . .	4999	97	900	-	700	—	—	-	1099	98	25	-	7724	95
1909 . . . . .	6944	-	200	-	700	—	—	—	1175	20	100	-	9119	20
1910 . . . . .	6944		1600	—	700	-	100	—	1840	20	200	-	11384	20
1911 . . . . .	9444	—	1129	—	1000	—	200	-	1560	70	—	—	13333	70
1912 . . . . .	10076	—	1099	50	1000	-	236	-	1494	40	310	—	14215	90
1913 . . . . .	10780	—	774	50	1000	-	236	-	1863	10	—	-	14653	60
1914 . . . . .	13000	—	974	50	1000	-	—	—	1942	90	600	-	17517	40
1915 . . . . .	11500	—	1539	35	1000	-	500	-	2186	20	—	—	16725	55
1916 . . . . .	14200	-	1049	75	1000	—	1000	-	3917	40	—	-	21167	15
1917 . . . . .	14969	51	100	—	—	-	—	-	2997	53	120	—	18187	04
<b>1918 . . . . .</b>	<b>7852</b>	—	—	—	—	—	500	—	5330	30	600	—	14282	10
Разом . . . . .	<b>116654</b>	<b>45</b>	<b>10815</b>	<b>85</b>	<b>10200</b>	—	<b>2972</b>	—	<b>28241</b>	<b>16</b>	<b>3414</b>	<b>73</b>	<b>172298</b>	<b>19</b>

Хоч це були, як там кажуть, «трижди прохані» гроші, але все ж таки видно, що становище музею що-до грошового забезпечення було, можливо, краще, ніж становище інших центральних українських музеїв; та коли врахувати всі обставини й те оточення, в якому зростав і поширювався музей, оглянути всі його надбання, то ці кошти все рівно, що ніщо, бо, дійсно, тільки на 140000 крб. протягом 15 років безупинно провадилася робота по дослідженню, вивченню й збиранню пам'яток краю.

Всі добуті матеріяли розташовані по відділах, що їх було дев'ять: 1) «передісторичний», 2) скифський, 3) грецький, 4) тюркський, 5) запорізький, 6) церковний, 7) етнографічний, 8) природничий і 9) археографічний. «Передісторичний» відділ поповнювався експонатами переважно з археоло-



Степові кочовники.

гічних розкопів і розвідок, що їх упорядковував музей що-року. Матеріал досить характерний для археології південної України і яскраво ілюструє собою продукційні взаємовідносини та матеріальну культуру первісної людини. Кам'яний вік, з періодами палеоліту та неоліту, переповнений взірцями різноманітного кам'яного виробу: сокири, молотки, ножі, глиняний посуд з примітивним і складним орнаментом і багато іншого, добутого

по могилах, стаціях та майстернях кам'яного віку. Мідяно-бронзова доба також висвітлена характерними екземплярами чужоземного й місцевого роблива. Тут: сокири, люстерка, фібули, серпи, листовидні мечі, каблучки (браслети)—між іншим, матриці, знайдені в хуторі Іванівці кол. Верходніпровського повіту і на дніпровому острові Таволжанському,—це майстерні бронзової доби, що свідчать власне про тутешні вироби бронзового знаряддя. Звертають на себе не меншу увагу й відділи грецький, скифський та тюркський. Ці відділи також мають безліч коштовних речей, характерних для грецького культурного впливу й культури степових кочовників—ранньої і пізньої доби. Найхарактерніше виображено побут кочовників хазарів, печенігів, половців з усіма їх племенами.

Особливе значіння для ілюстрації історії місцевого краю мають збірки запорізького, церковного та етнографічного відділів. В експонатах запорізького відділу, що по кількості й по характеру перевищують деякі інші відділи, наочно відбилися своєрідність культури Запоріжжя, героїчна воля й фізична сила запорожця, спритного до військової стратегії; соціально-економічні й політичні та торговельні взаємини їх з турками, татарами, росіянами, українцями й східними народами; нарешті, релігійні й художні нахили видно в експонатах церковного відділу, що пороблені кустарним способом в селах та монастирях Запоріжжя. Одразу кидаються в очі: одіж запорізька з дорогими жупанами, слуцькими, шалевими та перськими поясами, шароварами й ін.; келепи, пістолі, гаківниці, ціла збірка списів з Жовтих Вод, де 1648 р. були баталії Богд. Хмельницького з ляхами, портрети гетьманів і окремих запорожців, автографи кошових отаманів, оригінал грамоти Петра II й Ганни Йвановни Данилові Апостола, нарешті, годинник запорожців 1773 року паризького роблива, 5 скринь запорізьких, вицяцькувані перламутром, арабського роблива, величезні збірки порохівниць, люльок і багато іншого.

Досить цінними експонатами церковного відділу є такі: московського роблива XVIII ст. емальовий, усіяний дрібним діамантом, золотий хрест; на гілках винограду срібна-позолочена чаша, 4 рукописні євангелії XV—XVI ст.ст., окремо рукописна учительна євангелія 1594 р., євангелія першодрукаря Федорова 1580 р., сакос з кафтана царя Михайла Федоровича, великий, з вирізаними по кипарису епізодами з життя Христа—хрест у срібній-позолоченій оправі, Самарська чудотворна ікона, іконостас з Запорізької Покровської церкви, епітрахіль XVII в., вишитий золотими нитками, багата збірка металевих орнаментованих образів з срібла й золота.

Збіркі етнографічні стосуються до культури селянства кінця XVII, XVIII й XIX ст.ст. Тут подано кустарні виробы, промисли й народню художню творчість у мінливих стадіях їх розвитку, а також різноманітний одяг-селянські та панські скрині й інш. Окремо стоять речі Т. Г. Шевченка, придбані в 1908 р. на базарі в Києві, справи (оригінали) про заслання його в Закаспійські краї до Новопетровської кріпости, власно-



ручно писана автобіографія поета, і дуже багато фотографій ілюструють його життя<sup>1)</sup>. Інтересні речі письменників: Тургенева, Гоголя й інш.; речі художників: Лампі (батька), Ріго, Анжело, Корнієнка, Класена, Струннікова й інш.



Колекції з запорізького відділу.

<sup>\*)</sup> Окреме значіння між усіма збірками музею має природничий відділ або, як тепер його назвали, зоологічний, бо там перевагу мають експонати з фауни південної України. Він надзвичайно багатий, оцінити його

<sup>1)</sup> Майже всі ці матеріали видрукувані в 1909 р. на кошти землевласника Хрінникова. — Д. Яворницький. Матеріяли до біографії Т. Г. Шевченка, м. Катеринослав, 1909 р.



Колекції музею з відділу народніх культурів.

на гроші немає можливості, у всякому разі він коштує десятки тисяч. Тут великі й різноманітні збірки раковин, м'якунів, молюсок, місцевого походження байбак, вовк, дика косуля, бобр, дикий кабан і багато інших тварин. З птахів: ворон, пугачі, сови декількох видів, шилохвість, пелікан, або птиця-баба, ковпича, квакви, вальдшнеп, дрохви, ібіс-каравейка, козодой, то-що, місцевого походження і з других країв. Цей відділ нині за браком приміщення передано в тимчасове користування Дніпропетровському І. Н. О., але утримується на кошти Краєвого музею.

Характерною рисою в житті Краєвого музею є те, що він зростав цілком ізольовано, самостійно; будь-яких ідеологічних впливів ні з боку земства, ні з боку Міністерства Народної Освіти на його роботу не роблено\* Навіть Наукове Товариство, що було в числі фундаторів і ініціаторів організації музею, кінець-кінцем, за дезорганізування внутрішньої музейної роботи, мусило вийти з законних кадрів членів ради<sup>1)</sup>. Музей вважався земським остільки, оскільки він був у матеріальній залежності від нього. Здебільшого напрямок роботи живився з досвіду науково-дослідчих інституцій та старіших музеїв, що також виникали то за ініціативою окремих учених, то за ініціативою аматорів старовини. З ними музей повсякчас і додержував зв'язків що-до зовнішньої і внутрішньої дослідчої роботи.

На 1918 р. музей мав уже 37.660 експонатів.

В цей же час зібрано було велику книгозбірню, що стала єдиною по своєму науковому значінню в місті.

В той же час, у міру можливості, переводилась культурно-громадська робота. По приблизних підрахунках, бо певного обліку немає, переведено позамузейних екскурсій до 1918 р.—72 з метою ознайомлення з історичним минулим степової України по матеріальних пам'ятках, що

<sup>1)</sup> Претензії Наукового Товариства на керівничу ролу в музеї, дійсно, не мали ніяких підстав, бо його роля й участь у житті музею з самого початку були надто скромні. Спроби ж дискредитувати музей, мовляв, за неправдивий розподіл асигнованих грошей на наукові потреби повели до неприємного інциденту, що стався на засіданні ради 7-V—1907 р. «В. В. Курилов (голова Наукового Товариства. П. М.) висказав вимогу, чтобы отчет по музею был также представлен Научному обществу, т. к. Научное об-во имеет особые права в отношении музея им. А. Н. Поля. На такое заявление Курилова директор музея возразил, что он дает отчет председателю совета музея, а Научного общества он знать не желает: он начал свои работы по изучению местного края в то время, когда в Екатеринославе не было ни Горного Училища, ни Научного общества; он один, лично, напечатал гораздо больше трудов по истории края, нежели все Научное общество вместе взятое. Когда после такого заявления Д. И. Эварницкого В. В. Курилов указал ему на то, что директор музея обязан исполнить требование Научн. об-ва, то Д. И. Эварницкий с горячностью ответил Курилову, что ему «начать» на Научное общество, что он подчиняется только распоряжениям совета музея, а прав Научного об-ва над собой не признает. Курилов просил занести такой ответ в протокол заседания, на что директор музея выразил свое полное согласие». Цей приклад ми вважаємо характерним у відносинах музею й Наук. Т-ва, але аналогічні відносини були й з іншими міськими установами, що, по суті, не сприяли і не дбали в роботі, а всіма заходами заважали.

ними всіяне майже все надбережжя Дніпра. Улаштовано було 11 експедицій спеціального характеру,—вивчати то народне мистецтво, то природу, то, з етнографії, матеріальну культуру й фольклор і, нарешті, археологічні та історичні експедиції. Оцим шляхом і зібрано безліч об'єктів художньої творчості, найбільше характерні зразки гаптування, матеріал народньої фантазії і духовної творчості, досліджено топографію краю, пророблено кресленики з монументальних пам'яток, а також проекти ретраншементів та фортець. Це дало спромогу на основі того матеріалу й колективного дослідження, за керуванням музею, мати такі видання краєзнавчого характеру:

Д. И. Эварницкий—«Очерки по истории запорожских казаков и Новороссийского края», де автор подає матеріал з колонізації краю, типові зразки народньої фантазії, як от про Іллю Муромця, підземні скарби й інше, добуте переважно по Катеринославщині.

Його ж—«Число и порядок Сечей с топографическим очерком».

- » —«Остров Хортица на р. Днепре».
- » —«Переправа через днепровские пороги».
- » —«По следам запорожцев» (Исторично-етнографічні сюжети).
- » —«Раскопки курганов в пределах Екатериносл. губ.».
- » —«История села Садово-Фалеевки».
- » —«Поміж панами» (сатира на поміщиків і панство XIX-XX ст.).
- » —«Малороссийские народные песни», зібрані переважно на

південній Україні.

Бабенко—«Этнографический очерк народного быта Екатеринославской губернии».

Поряд із цим узято було на облік усі пам'ятки культури Катеринославщини, як от фортеці, стації кам'яного віку й бронзової доби, старовинні церкви запорізького будування; все це на кошти ж музею, в міру потреби охоронялося. Куплено було для музею шматок землі в селі Капулівці на Криворіжжі, де поховано кошового І. Д. Сірка; заходами музею та за допомогою архівної комісії збудовано в селі Кодаці на Бопланівській фортеці (в 1635 р. поляки побудували проти запорожців), пам'ятника Богданові Хмельницькому; зроблено на крицевій дошці біля Ненасицького порогу написа про загибель (тут) у дніпрових порогах Святослава Ігоревича 972 р. в боротьбі з печенігами. Так, приблизно, характеризується зовнішня робота музею. Внутрішню роботу по обслуговуванню культурно-освітніх потреб громадянства характеризують такі деталі. Одвідало музей по 1917 р. включно:

1902 р.	—	— <sup>1)</sup>	1910 р.	—	9306
1903 »	—	1240	1911 »	—	8291
1904 »	—	3280	1912 »	—	7893
1905 »	—	4230	1913 »		10099

<sup>1)</sup> За 1902 р. немає відомостей, скільки одвідало музей.



Західньо-європейська культура та мистецтво  
(частина відділу).

1906 р. —	4335	1914 р. —	11533
1907 » —	4994	1915 » —	17395
1908 » —	5717	1916 » —	34639 <sup>1)</sup>
1909 » —	6180	1917 » —	8041
		Разом . . . —	137173

Оцим і закінчується життя музею в умовах старого буржуазного порядку.

<sup>1)</sup> З цього числа 10455 неплатних, що припадає здебільшого на військові та робітничі екскурсії.

«Пролетарська революція, звільнивши науку від матеріальної та ідейної залежності від буржуазії, дає вперше в історії можливість вільного розвитку науки і робить її тим, чим вона повинна бути,—знаряддя боротьби людини з природою, знаряддя визволення трудового людства і перестройки ним суспільства».

(З резолюції 10 з'їзду КП(б)У по доповіді т. Скрипника).

## 1917—1927.

Жовтнева революція, під проводом комуністичної партії, сколихнувши всі основи старої, в цей уже час історично непотрібної буржуазної системи поклала нові принципи будови життя як у царині господарства, так і царині освіти та науки. Запанував новий світогляд, який, будучи науково обґрунтованим, ставить «гармонію інтересів» людства умовно, а саме, що життя людства в процесі його розвитку й формування рівнобіжно переносить на собі соціально-класову борню, що явища суспільні, їх рівновага ґрунтуються на базі економічних і політичних взаємин соціальних клас, нарешті, що кожна стадія історичного розвитку обумовлюється революціями, що, своєю чергою, являються ознакою людського прогресу. Жовтнева революція, таким чином, явище історично необхідне, а диктатура пролетаріату—наслідок непереможних прагнень віковичної боротьби робітництва і взагалі трудящих. З революцією висунулась гостра потреба в реформах суспільного й культурного життя. Треба було позбутися, принаймні, головних елементів віками нажитої буржуазної ідеології і традицій, щоб скерувати суспільство на шлях творення нової культури. І от освітня й наукова справа в системі нашої народньої освіти, своєю метою та напрямком, почала відогравати значну роль в сучасній орієнтації на виховання й перевиховання радянського суспільства. Для здійснення цього відкрито безліч різного типу шкіл та культурно-освітніх організацій, що ними зараз уся Україна, починаючи від міста і кінчаючи хуторами далекої периферії. Але, щоб певно усвідомити принципи нового суспільного життя, треба знати суспільство, закони його розвитку; в минулому й сучасності, принаймні, для того, щоб не творити заново зафіксованих історією помилок. Нижчі й вищі школи, скільки б їх не було, натурально, не мають змоги дати всім школам суспільства навіть в елементах того, що потрібно знати й бачити з культури та історії далекої минувшини. Реалізацію цієї ідеї починають переводити наші музеї, що революції стали зростати, дійшовши в кількості з 6-8 до 40 й засвоюючи нові методи, висунені сучасною освітньою політикою, вони стають науково-освітніми установами для найширшого масового користування. Усі музеї напочатку переходять у відання Політосвіти, звідти мають

дейне керування й матеріальні засоби. «З цього часу для музею Дніпропетровського настали гарячі й багаті жнива. В останні роки він здобув стільки добра, що тепер правдиво вважається майже першим музеєм на Україні, уступаючи по значінню хіба музеям Москви та Ленінграду Росії»<sup>1)</sup>).

Оцим характеризується нова доба в історії Дніпропетровського Краєвого музею за Радянської Влади. Правда, роки 1918—1923 (громадянська війна) інколи припиняли темп роботи, але і в цей час музей інтенсивно поповнявся експонатами, про які раніше й думати не доводилось. Прибула сила речей з конфіскованих панських маєтків округи й міста, з установ дворянства, яким був колишній Потьомкінський палац у Дніпропетровському, переповнений уборами XVIII й початку XIX століть; з установ колишнього земства, міської управи й інших. В цей же час за допомогою червоноармійців переховано було бронзову статую в 150 пудів цариці Катерини II, прекрасної роботи берлінських скульпторів; її хотіли вивезти на сплав. Нині, з дозволу голови Окрвиконкому Ів. А. Гаврилова (1925-26 р.), виставлено її в подвір'ї музею. Не дивлячись на скрутне матеріальне становище музею в роки громадянської війни, проф. Д. І. Яворницький з студентами бувшого Державного Університету, а потім ІНО, провадить етнографічні й археологічні дослідження, але до 1923 р. дуже поволі, бо роки боротьби, голоду та інтервенції, розуміється, заважали дослідчим працям<sup>2)</sup>). Особливого значіння робота музею набрала з 1923 р., коли розпочалося мирне державне будівництво й коли музей перейшов на державний бюджет та (1925 р.) в безпосереднє відання Укрголовнауки. З цього часу робота вже мала систематичний, плановий характер.

Збирання експонатів з 1923 р. переводилось різними шляхами: по завданнях Головополітосвіти музей, у згоді з місцевим Окрадмінвідділом, переводив перевірку культового майна по Дніпропетровській округі; цим способом придбано багато старовинних речей з молитовних будинків, що цінні так з культурно-історичного боку, як і з боку їх художньої й матеріальної вартости. На асигновані гроші для наукових потреб музею зібрано майже всі пам'ятки степових кочовників—кам'яні баби, що були розкидані на просторі Дніпропетровщини й Запоріжжя; зібрано безліч речей з нумізматики й сфрагістики, багато матеріалу, характерного для колонізації краю XVIII стол. Придбано в цей же час до 600 примірників

<sup>1)</sup> Акад. Д. І. Яворницький. Народний музей у Катеринославі. «Черв. Шлях», № 3. стор. 154, 1923 р.

<sup>2)</sup> Тут маємо нагоду відзначити, як жилося музеєві в час громадянської війни й панування бандитизму. У погоні за золотом і всякими коштовностями частенько одвідували бандити всякої марки й музей.

У цей момент музей був майже зачинений, і тільки проф. Д. І. Яворницький <sup>з</sup> одним сторожем у холодних кімнатах оберігали скарби, благаючи хижаків не грабувати. Скільки не було жахливих хвилин і переживань, проте «своє зерно,—як каже проф. Д. І. Яворницький,—оберігав до останніх днів, не кидаючи ні на хвилину».

надзвичайно цінного фаянсового та порцелянового посуду. Взагалі останнє десятиліття експонати поступали по окремих відділах так:

Відділи	1918	1919	1920	1921	1922	1923	1924	1925	1926	1927	Разом	Було на 1918 р.	і всього є на 1928
1 Первісні культури . . . . .	27	16	6	—	3	22	19	17	38	817	965	5740	6 705
2 Степові кочовники . . . . .	4	2	—	—	2	6	-	9	6	14	43	4998	5041
3 Запорізький . . . . .	18	24	11	2	7	21	11	32	19	44	189	2136	2325
4 Народні культури . . . . .	56	92	71	8	19	26	27	123	38	134	594	1567	2161
5 Соціально- побутовий . . . . .	9	27	28	4	8	12	12	68	44	58	270	4881	3151
6 Європейські та азійські культури й мистецтво . . . . .	8	627	6	—	2	8	17	32	4	16	720	2974	3694
7 Нумізматика, сфрагістика та геральдика . . . . .	25	26	15	7	5	38	18	64	30	117	345	8181	8526
8 Природничий (зоологія, геологія й мінералогія) . . . . .	—	—	—	—	—	—	—	—	—	—	—	7002	7002
9 Археографія . . . . .	—	—	—	—	—	—	—	—	—	—	—	181	181
Разом . . . . .	147	814	137	21	46	133	104	345	179	1200	3126	37660	4078

Дуже багато речей поступило з мистецтва, як, наприклад, художнє мебля, різб'ярство, художнє скло, килими, вишиванки, тканина, різьбовані ризовини, офорти, фотографії; частина їх виставлена, але більшість, і браком приміщення, переховується по скринях. Так само речі з відділу культурів, нумізматичні збірки і всі речі археологічні, а особливо добувані останніми часами з розкопів на Дніпрелістані, також переховуються й не експоновані.

### Науково-дослідча робота.

Внутрішня науково-технічна робота музею органічно зв'язана з властивостями його приміщення. А треба зазначити, що справа з приміщенні за останні роки просто загрозливо відбивається на розвиткові взагалі музею й науковій його діяльності зокрема. Як ми бачили, ще з 1910 і музей почав клопотатись про поширення або збудування нового помешкання, бо й тоді вже відчувалася конечна потреба в йому. Але за 17 років він знову остільки збільшився, що тепер ніде вільно навіть пройти, а особливо доводиться зазнавати немало лиха, коли находит



сила відвідувачів. Через тісноту у відвідувача вражіння складається **take**, що це не музей, а склад якоїсь старовини. І така думка, з одного боку, ніби й правдива. Та й система поділу матеріялу по всіх відділах, через надзвичайну тісноту, розуміється, втратила своє значіння, і її не гаразд видно; можна було б цьому запобігти хіба тим, щоб просто не виставляти речей, коли немає де, але музейними речами переповнений підвал, горище, всі скрині, навіть, у подвір'ї стоячи, мокне й псується



Бронзова статуя Христа роботи Опікушіна.

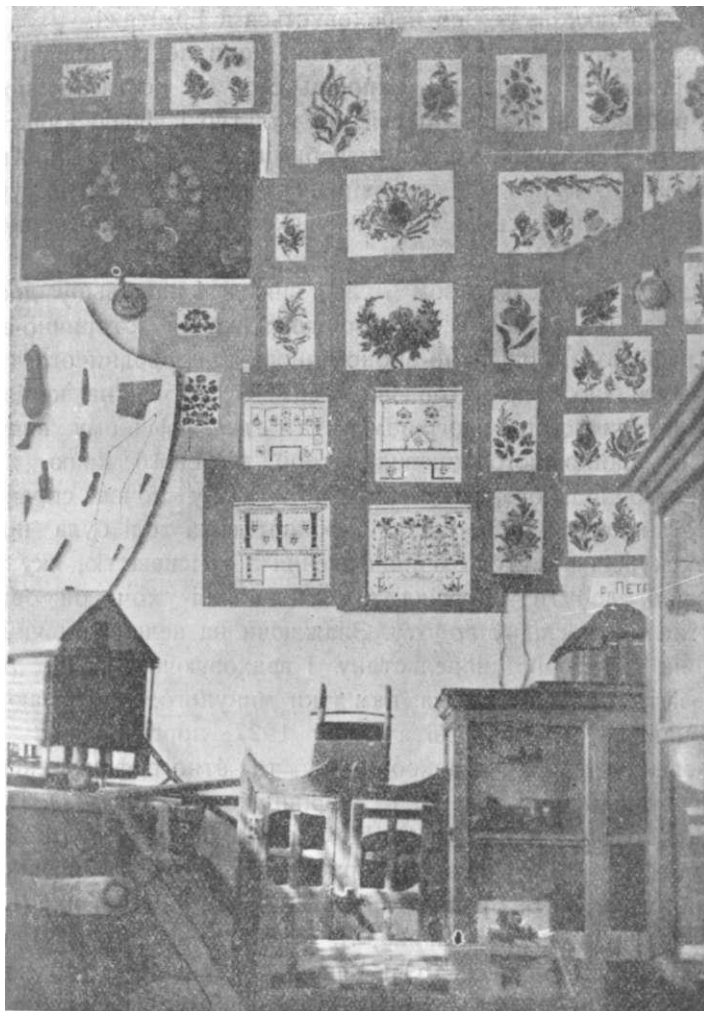
надзвичайно типовий чумацький віз, і нема всього цього де дівати. Переводити витриману й послідовну систематизацію й експозицію збірок та окремих речей за новими принципами з музеезнавства немає жодної спроби; до того, в зв'язку з не так далеким переходом у нове приміщення, коли передбачається новий поділ відділів, ця тимчасова експозиція, очевидно, втрачає своє значіння. Тому всю увагу музею було звернено на поглиблене вивчення добутого матеріялу, обробку його для публікації<sup>1</sup> виставлення його в тематичному порядку. Вивчення й перевизначення **матеріялу** переводилось шляхом зносин з музеями УСРР і науковими

установами СРСР та студіюванням потрібної літератури. У наслідок цього вивчено чимало збірок з відділу первісних культур, з відділу степових кочовників, що науково описані й приготовані до майбутньої картотеки. По відділу Запоріжжя проф. Д. І. Яворницький експонує й вивчає матеріал за новими дослідями і готує нову роботу з архівних матеріалів і збірок музею; також виготовував курс лекцій з історії місцевого краю, читаний ним не раз студентам І. Н. О. та одвідувачам музею. Вивчаються також етнографічні збірки: досліджено питання—техніка і процес виробництва українського селянського полотна, окремо вибірка полотна, кустарні вироби та промисли Дніпропетровщини. Приведено до порядку за історичним і хронологічним принципом нумізматичні збірки але більшість їх за браком місця для експозиції лежать на сховищі. Але за останні літа музей мав і деякі втрати. 1922 р., підчас голоду, передано комісії допомоги потерпілим від голоду 855 переважно срібних речей і того ж року, 5/IX, вибуло з експозиції 768 надзвичайно дорогих срібних і золотих речей, пограбованих оружним нападом бандитів. Поришено питання року 1923 про утворення в Дніпропетровському соціального музею, для чого необхідно було переремонтувати бувший Пятюмкінський палац, але за відсутністю коштів у ОВК і НКО ця ідея не справдилась, і палац віддано, нарешті, в розпорядження міської Окремої стражаси; нині він використовується, як будинок відпочинку. У цей час передано також і сільсько-господарському музеєві при Губземвідділі значні збірки, що залишились від краєвої виставки з 1910 р. і були на сховищі в музеї, чекаючи на відкриття спеціального сільсько-господарського відділу; також до Дніпропетровського художнього музею передана 159 різних картин. Передано до місцевого Краєвого Архіву архівний матеріал, що роками збирався по всіх усюдах південної України, вагою в 250 пудів.

1924 р. музей перевів досліди, під керуванням Д. І. Яворницького, праворуч річки Самари, решток Новобогородицької кріпости будови 1688 року; об'їхано чимало сел, оглянено там церкви і кол. Новомосковському повітові, де зібрано культурно-історичні та мистецькі взірці з молитовних будинків; добуто рукописи XVIII стол., стародруки, етнографічні речі і інш. Взагалі з цією метою за останні роки (1923—27 р.) уряджено 8 наукових екскурсій. З інших праць музеї згадаємо тут, напр., такі: переведеноархеологічні розкопи (1923—24 роки зі студентами місцевого ІНО навколо Дніпропетровського; 1926 року (проф. Д. І. Яворницький, проф. М. В. Бречкевич і П. А. Козар) у селі Перещепині на Павлоградщині, підчас розкопів, виявлено корчені поховання з небагатим інвентарем; в хуторі Шевченковому, Верходніпровського району, вишукано кістки мамута; періодично досліджувалась неолітична стація кам'яного віку в Шевченківському паркові (кол. Пятюмкінський сад) у м. Дніпропетровському; стація надзвичайно багата і досить характерна, як, може, одна з півдня Наддніпрянщини, але вона на жаль, дощенту поруйнована будовою залізниці і, oprіч випадкових кре-

мінних, кам'яних, бронзових речей та розкиданих фрагментів з різноманітним оригінальним орнаментом, чогось цілого не дала.

Наукові співробітники музею (проф. В. О. Пархоменко, П. А. Козар, Ф. М. Сап'ян) мали відрядження до міст УСРР і СРСР у справі ви-



Частина виставки народнього мистецтва.

вчення музеєзнавства та внутрішньої техніки музейної роботи. Проф. Пархоменко від музею одвідав Херсонський Археологічний З'їзд, **що** уряджений був з приводу 100-річчя Херсонських розкопів.

Утворено також комітет з метою підготування робіт **Всеукраїнського** Археологічного Конгресу, куда увійшли: **голова**—проф. Д. І. Яворницький, члени: проф. В. О. Пархоменко і проф. М. В. Бречкевич.

Підчас переведення кесонових земляних робіт в околицях річки Самарі, де знаходилося чимало археологічних речей, музей відрядив на час робіт свого уповноваженого (т. Сіліч) для догляду й доставки до музею знайдених там речей.

В Ленінградській Репродукційній майстерні при НКО замовлено змодельювати чортомлицьку вазу, що переховується в Ермітажі.

Переведено велику роботу за останні роки по реставрації музейних колекцій, переважно з відділу запорізького, де реставровано 4 скрині арабського роблива, з відділу первісних культур і відділу культів. Накреплено місцевість Чортомлицької Січи, Любимівську забору і ін. Аналізовано стиль Самарського монастиря, як взірць української архітектури XVII-XVIII ст.ст., Перещепинської, Петриківської і Кодацької церков, будо запорізьких часів XVIII стол., і ін.

У зв'язку з Дніпрельстаном музей виявив найбільшу дослідницьку енергію і подав ініціативу всебічного дослідження історично-археологічного, етнографічного, соціально-економічного та природничого тієї наддніпрянської смуги, що буде затоплена водою. З 1925 р. на керівника всі дослідів по історично-археологічному та етнографічному вивченню цієї території, як найкращого знавця історії місцевого краю, призначено проф. Д. І. Яворницького, який з того ж року почав справу дослідити і вводити в стан потрібної організації. Улаштована тоді була під його керівництвом екскурсія з метою ознайомлення з місцевістю, яку треба дослідити, і щоб здобути матеріал для складання хоч би орієнтовного кошторису на цю дослідчу роботу. Зважаючи на велике значіння дослідчої справи на території Дніпрельстану і враховуючи те, що наддніпрянська місцевість найбагатша на пам'ятки минулого, що мають велике наукове значіння, Наркомосвіта року 1927 зорганізувала спеціальну науково-дослідчу історично-археологічну та етнографічну експедицію складі представників: проф. Д. І. Яворницького, проф. О. С. Федорова (Харків, НКО), проф. В. О. Пархоменка, проф. М. В. Бречкевич (Дніпропетровське ІНО і музей), археолога М. Я. Рудинського (Київ ВУАК), етнографів В. В. Білого (Київ, ВУАН) і К. В. Мощенка (Київ, Історичний музей), асистентів Ф. М. Сап'яна, П. Є. Матвієвського і представників від т-ва аматорів світознавства О. І. Близнюкова (Дніпропетровське). Експедиція виявила й занотувала ті найголовніші місцевості на островах Дніпра, що їх негайно треба дослідити поруч з роботами на Дніпрельстані. Але головну увагу звернула вона на виявлення пам'яток культури на терені самого Дніпрельстану, де вони кожної днини і навіть хвилини підпадали загрози знищення, а інколи й справді таки знищувались або псувались.

На відпущені для попередньої експедиції кошти (2.096 карб.) музей розпочав 12 червня 1927 систематично переводити археологічні розкопки

1) Наслідки праць експедиції в стислих рисах публіковано в літературно-науковій та політично-громадській журн. «Зоря», Дніпропетр., 1924 р., за груд. м.

на Дніпрельстані за участю археологів М. Я. Рудинського, А. В. Добровольського і П. І. Смолічева. В роботі не було перебою ще й завдяки голові Дніпропетровського Окрвиконкому—т. Гаврилову та Інспекторові ОкрІНО — т. Кисельову, що поставилися надто ласкаво до потреб у цій справі музею: коли не вистачало коштів, вони видали 1.000 карб. з округового бюджету, і це дало змогу не порушити накресленого плану дослідчих праць. А в жовтні місяці з коштів комітету сприяння Дніпрельстанові відпущено було вже 15.000 карб., на які й розпочинає



Частина виставки народного мистецтва (на стіні). Відділ соціально-побутовий.

музей ґрунтовні досліді в тих місцевосцях, які оглянула попередня експедиція <sup>1)</sup>.

У студіюванні над музейними збірками стає дуже в пригоді своя музейна бібліотека. Вона не публічна, але все ж таки нею користуються переважно студенти та професори ВУЗ'ів, аспіранти науково-дослідчих катедр і учні шкіл. Зростала бібліотека поруч із зростанням музею за рахунок подарунків, шляхом обміну з науковими установами та й ку-

<sup>1)</sup> Мусимо зауважити, що тільки за Радянської влади українська археологія, а, може, і російська, перший раз за весь час свого існування мають такі асигновки, як 30.000 крб. (з них 15.000 крб. призначено на 1928 рік). Це й є запорукою того, що українська наука лише зараз починає розвиватися як слід, шириться и зростає.

півлею на свої кошти. По суті бібліотека охоплює переважно цикли гуманітарних дисциплін і поділена на такі відділи: історія України, зокрема Запоріжжя, та історія місцевого краю, історія Росії, соціально-економічні дисципліни, всесвітня історія, археологія, етнографія, мистецтво, російська та українська белетристика і (частково) література з природознавства. Особливу вагу має література чужоземними мовами (німецька та французька) з технології та металургії, європейської класичної літератури, історії, археології та мистецтва. На 1927 рік бібліотека мала 13587 томів, при чому більшість книжок припадає на історію України, Росії, археологію й етнографію; понад 5.000 томів припадає на літературу французькою та німецькою мовами. Але остаточно бібліотека не впорядкована ще й досі, бо не було бібліотекаря й спеціальних коштів; тільки з кінця 1927 р. бібліотека почала функціонувати як слід, все більше набираючи порядку в розумінні каталогізації та систематизації. Можна дійсно вважати, що бібліотека музею єдина є в місті Дніпропетровському по своєму науковому значінню: тут є примірники, яких не відшукаєш не тільки по наших провінційних округових містах, а навіть і по великих центрах України. Правда, бібліотека мало обслуговує потреби ширшого громадянства, але причиною цьому є те, що вона, з одного боку, не публічна, а з другого—не має відповідного приміщення. Усе ж, не зважаючи на це, за весь час з 1918 р чимало наукових робітників з України, С.Р.С.Р. і закордону користувалось нею.

Отакими головними рисами характеризується напрямок наукової роботи музею в умовах десятиріччя Жовтневої революції.

#### Масова політосвітня робота.

Хоч і в минулому музей обслуговував потреби широкого громадянства, але тоді не було, як побачимо нижче, такої тяги до музею з боку робітництва, селянства, службовців та учнів, як зараз. Тоді одвідування музею було здебільшого з боку учнів; організованих екскурсій робітництва та селян, розуміється, не було,—це вже досягнення нашої сучасності тоді, як відомо, практикувалось переважно поодиноким відвідуванням. З революцією умовини одвідування музею змінилися зовсім, зріс відсоток (150—200%) масового відвідування в порівнянні з дореволюційними часами. Отже, робота музею протягом оцих десяти років полягала і тому, щоб усі організовані екскурсії, контингент яких набирається переважно з дніпропетровського робітництва, селянства та учнів, наочно зрозуміли історію та соціально-політичні взаємини на матеріяльних пам'ятках людської творчості.

Так, застосовуючи порівняльно-історичного метода, наукові робітники й керівники екскурсій, починаючи з відділу первісних культур і кінчаючи сучасною етнографією українського народу та європейською культурою на ґрунті матеріялістичного світогляду, ув'язують кожен епоху в загальний

ний історичний процес, з характерними для нього класовою боротьбою та соціальними рухами. Але треба зазначити, що не завжди такий метод в умовах роботи Дніпропетровського **краєвого** музею здійснюється, бо **це** знову таки зв'язано з приміщенням, з можливостями експозиції



З відділу соціально-побутового.

**Та** класифікації того ілюстративного матеріалу, що ним орудує керівник **чи** то лектор, і, в зв'язку з цим, інколи не можна довести до кінця **по-Трібних** пояснень. У всякому разі кожна екскурсія на відділах первісної культури, степових кочовників, запорізькому та відділі народніх культів особливо наочно бачить творення людської культури у всіх її проявах,

з негативними й позитивними рисами, а за поміччю лектора усвідомлю все потрібне і фіксує в своїй пам'яті. Антирелігійна пропаганда на відділі культів, що має безліч різноманітних експонатів, мала також значні добротворні впливи, особливо на молодь, що цікавиться цим відділом у неменшій мірі, як і іншими. Ця робота набирає інтенсивного характеру особлива підчас релігійних свят.

Внутрішня культосвітня та політосвітня робота музею полягала і в тому, що, починаючи з 1923 р., регулярно читав лекції з історії місцевого краю для студентів-істориків місцевого ІНО (1—2 рази що-неділі) проф. Д. І. Яворницький. Періодично читаються лекції і для масового) одвідувача в окремих відділах музею: з етнографії, історії Запоріжжя, народного мистецтва, з питань первісної культури на Україні, культур кочових народів, про культу первісних і сучасних народів і інш. Читаються лекції і поза музеєм: на селах, поряд з археологічними чи будь-яким дослідчими роботами, в Червоній армії, робітничих клубах, в партшколі й інш. Особливих розмірів за останні роки набирає екскурсійна робота по за музеєм. В цьому напрямку до 1927 року майже один тільки музей обслуговував своїми співробітниками всі ті численні екскурсії, що прибували з різних околиць України, Росії і самої Дніпропетровщини. Ал з організацією екскурсбюра, що має в себе певний кадр екскурс водів, музей відчув деяку полегкість. Позамузейні екскурсії ідуть у на прямках від м. Дніпропетровського по різних місцях, характерних дл історичного минулого краю, як от старовинні будівлі, колонізаційні пункти, військові й торговельні пункти, а також місцевості, характерні для розвитку політичної боротьби й партії, якими навколо Дніпропетровського є Шляхівський і Манастирський ліси, і інш.

З метою влаштування відпочивальних пунктів для екскурсантів) музей, за згодою з інспектурою по охороні пам'яток матеріальної культури, збудував у селі Капулівці на Криворіжжі запорізького куреня, там, де могила й надгробок кошового отамана І. Сірка.

Таким порядком позамузейних екскурсій протягом 8 років було 112. (Див. табл. на стор. 37).

Зоологічний відділ музею, що міститься в окремому помешканні також переводить позамузейні екскурсії з метою природничого ознайомлення екскурсантів з наддніпрянським краєм. Внутрішня ж робота музею, як і зоологічного відділу, була зорієнтована ще й на те, щоб завжди допомогти школам соціального виховання в розробці їх комплексів і стати в пригоді студентам, що інколи займалися в музеї, особливо в зоологічному відділі, проробкою практичних занять, набираючи знань та досвіду в справі керування шкільними екскурсіями.

Штати й грошово-господарська частина.

Умови музейної роботи що-далі вимагають збільшених витрат на устаткування, дезинсекцію, реставрацію та збирання речей. З боку



Масове одвідування музею за десятиліття в цифрах  
таке:

Ро- зе	Робіт- ники		Селяни		Учні		Службовці		Черво- ноарм.		Інші (не чл. спілки)		Всього	
	Е к х у р с ї	П з о д и н о к і	Е х у р с ї	з о д и н о к і	Е х у р с ї	П з о д и н о к і	Е х у р с ї	І з о д и н о к і	Е х у р с ї	з о д и н о к і	Е х у р с ї	з о д и н о к і	Е х у р с ї	П з о д и н о к і
1918 <sup>1)</sup>														8312
1919														2087
1920	—	—	—	—	—	—	—	—	—	—	—	—	—	3548
1921	—	—	—	—	—	—	—	—	—	—	—	—	—	1112
1922 <sup>2)</sup>														2046
1923 <sup>3)</sup>	2642	1046	87	26	1474	782	1317	946	455	134	—	119	5975	3053
1924 <sup>4)</sup>	3028	840	168	46	1618	258	1918	308	470	86	—	213	7202	1751
1925	5339	3840	680	344	6260	2188	3672	1421	1200	581	—	268	17151	8642
1926	6608	4403	2452	802	9734	5608	2832	3601	1609	417	—	1259	23235	16090
1927	7014	5272	2970	903	9819	7083	4312	4216	980	290	—	832	25095	18596
Разом	24631	15401	6357	2121	28905	15919	14051	10492	4714	1508	—	2691	78658	65237

устаткування вітринами та приладдям у межах старого помешкання музею до певної міри забезпечений попереднім надбанням. Він має 364 вітрини, що пороблені з найкращого дерева і спеціально пристосовані для виставлення речей. Усі інші потреби задовольняються з тих коштів, які щороку збільшуються і з держбюджету, і з спецкоштів. За останній час переведено такі господарські роботи: обнесено парканом подвір'я, полагоджено й пофарбовано дах, поремонтовано парове опалення, за кошти Дніпропетровського О.В.К. (10000 карб.) і НКО (4000 крб.) збудовано дах на новому приміщенні, устатковано фотогра-

<sup>1)</sup> Поділити на стани одвідувачів за роки 1918—22 не можна, бо немає на це певних відомостей.

<sup>2)</sup> Музей відкривався лише в літні місяці, бо взимку не було палива.

<sup>3)</sup> З 1/І по 1/ІІІ музей було закрито в зв'язку з ремонтом.

<sup>4)</sup> З 29/ІІ музей було закрито для обліку експонатів і відкривалося в міру потреби, виключно для екскурсій; персональне одвідування почалося з 13 вересня.

фічну лабораторію, побілено помешкання і багато іншої дрібної роботи. П **чувається** ще й досі значна недостача в наукових робітниках, але ї число що-року збільшується.

Бюджет музею за наших часів такий:

По роках	Держ- бюджет	Місцев. бюдж.	Спец- кошти	Разом	та исл	Примітка
1923 . .	5415		205	5620	10   11	В цьому році (1923) кошти прибували і з д/б., і з м/б.
1924 . .	6481		317	6798	86   13	Ремонт будинку в цьому р переводив комуніст на свої кошти, і їх тут не показан
1925 . .	8303	60	886	9189	70   14	
1926 . .	13958	10000	1276	25234	75   15	
1927 . .	21443	73   1000	3216	25660	48   17	
	55601	133   11000	5902	26   72503	59   —	

Оглянувши минуле музею за 25 літ його існування, його **організацію**, зростання й досягнення в його роботі, ми особливо мусимо підкреслити велику, невсипущу енергію його фундатора, Д. І. Яворницького, так старанно й щедро вкладав її в кожна придбану річ, і ті знання любов до краю, що були основними стимулами в нього до численних науково-дослідчих праць і до придбання багатьох тисяч музейних цінностей. Багато вже він зробив, а ще більше робить зараз і зробить майбутньому <sup>1)</sup>.

<sup>1)</sup> Характеристику музею, а надто самовідданої праці Д. І., подають на шановні відвідувачі таку:

1) 14-VII 1924. Директор першого Держ. музею в Києві, **ака М. Біляшівський**. Душею радію, що ще раз довелось побачити в гарному **ста** дорожній забутки славного Запоріжжя.

2) 23-VIII 1924. **Зав. отд. України, Белоруссии и зарубежных славян** Русского музея в Ленинграде, **Б. Крыжановский**. Было очень радостно увидеть Ек музей большим областным музеем. Ему предстоит великая будущность в **просвещен** края и науке о нем. Очень благодарю глубокоуваж. Д. И. Эварницкого за указания по осмотру музея и удивляюсь его энергии и настойчивости в создан его.

3) 3-VIII 1926. **Нар. Комиссар по просвещ. А. Луначарский**. С величайшим интересом посетил Екатеринославский Краевой Музей. Считаю своим **долг** выразить мою благодарность проф. Эварницкому за его любезные и поучительные объяснения и мое удивление перед полным любви и знания трудом, внесенным лично в создание музея.

4) Г. І. **Петровський**. 31-III 1927. Как музей, так и его составителя охранителя надо всемерно поддерживать. Для молодого поколения в музее чрез

Робота музею в наступні роки планується так:

1. З добудовою нового помешкання відкриється відділ **промисловости** півдня України з усіма її видами й процесами виробництва, що дасть історію її розвитку, а разом і розвитку робітничого руху.

2. Зараз розпochато складання проєктів розташування всіх теперішніх відділів музею в новому помешканні, в основу чого покладено класифікацію надбаного **матеріалу**, краєвий принцип, випробований на практиці в Німеччині під назвою «**Heimatkunde**», а для цього наукові співробітники приступають до студювання потрібної літератури і ознайомлення з побудовою музею в УСРР, СРСР і закордоном. Розроблюються остаточно форми каталогів, інвентарів, з науковими описами, для чого використано буде досвід музеїв ССРР; далі приступлено буде до заведення картотеки.

3. Розгорнути широкі археологічні й етнографічні дослідження по Дніпропетровщині, Запоріжжю й Криворіжжю з метою дальшого вивчення й збирання пам'яток матеріальної культури селянства, а також, у зв'язку з подіями революційного десятиліття й Дніпрельстаном, простежити, **оскільки позитивно** відбилася на духовній та матеріальній культурі селянства Жовтнева революція; продовжувати вивчення народної художньої творчости;



Вибійка полотна в с. Петриківці.  
Дніпропетр. окр.

чайно много предметов, заключающих в себе характерные образцы творчества исторического значения.

5) Член ЦИК СССР Стурупа и Гаврилов. 3-V 1927. Историко-Археологический музей древностей Украины производит впечатление такое, что он создавался без серьезной государственной поддержки, но т. н. менее он очень богат материалами, характеризующими историю Украины.

6) ПредЦИК Грузии Ф. Махарадзе. 3-V 1927. Посетил в первый раз историко-археологический музей древностей Украины. Из объяснений проф. Эварницкого понял очень многое. Этот музей — драгоценное сокровище по изучению истории Украины. По-моему, помещение музея совершенно не удовлетворяет нужд этого музея.

7) Секретар ВУЦВК А. Буценко. 3-V 1927 р. Відвідуючи вдруге Краєвий музей на Дніпропетровщині, я мушу констатувати слабкий здвиг до поширення приміщення і збільшення коштів на обладнання. В сучасний мент, в зв'язку з індустріалізацією країни і з будовою Дніпровської Електростанції біля Дніпропетровська, музей значно буде поширюватись і поповнятись, а це вимагає того, щоб увага з боку всіх установ була збільшена і в першу чергу мусить закінчитись нове недобудоване помешкання. Дякуючи акад. Д. І. Яворницькому і всьому науковому персо-

окремо повести всебічне вивчення індивідуального сільського господарства, колективів, комун та артілів і зв'язаних з ними кустарних промислів та виробів. Продовжувати й далі перевірку культового майна не тільки по Дніпропетровщині, а й на Запоріжжі, Криворіжжі й Кременчуччині, виклопотавши на це право у відповідних адміністративних органів.

4. Повести дослідження колоністів, як німців-менонітів, німців-лютеран, єврейських сільсько-господарських сел, греків, сербів, болгарів, волохів, литвинів і інш. Зафіксувати стан їх матеріальної та духовної культури, зібрати всі пам'ятки, що характеризують їх життя, нарешті, дати, на основі цього вивчення, теоретичні висновки про взаємини та впливи культур на українському ґрунті, їх асиміляцію і спільне чи ізольоване життя. При музеї відкрити новий відділ колоністів південного краю. Для здійснення цього відрядити співробітників по округах і тих і характерних селах, що стануть за об'єкти таких дослідів.

5. Зібрати всі пам'ятки, що відбивають у собі громадянську війну, економічний занепад і відродження краю, усні перекази, спогади, пісні про партизанські загони, банду й т. ін.

6. Подбати, щоб зоологічний відділ перетворено було в окремий музей, а поки-що продовжувати збирання фавни краю, втягнувши в цю роботу професорів-біологів місцевого ІНО та студентство; остаточно вивчити й перевизначити збірки, збільшити кошти на утримання цього відділу, на реставрацію, дезинсекцію й устаткування вітринами. Збірки про-

налові, Радянська Україна має велике культурно-історичне багатство в особі Дніпропетровського Краєвого музею й закликає всі пролетарські сили підтримувати культурно-музейну роботу, що так потрібна в нашій соціалістичній державі.

8) Зам. пред. СНК УССР Сербиченко. Посетил музей, 17-V 1927, и остался очень довольным его экспонатами и содержанием. Нельзя не отметить большой тесноты и скученности. Требуется как можно скорее приступить к окончанию нового здания. В ускорение хотя частичного ассигнования обещаю поддержку. Искренно благодарю проф. Эварницкого и весь персонал, желаю скорейшего расширения и процветания.

9) Народній Комісар Освіти М. Скрипник 1928 р. 11 січня оглядав Краєвий музей і заслухав пояснення його фундатора проф. Яворницького. Один з найліпших музеїв України. Сила зразків запоріжської старовини; безліч любови й праці вкладено в його. На жаль, приміщення музею не дозволяє ширше розвиватися йому—і старовинні речі зараз губляться серед нового побутового матеріялу та зразків мистецьких. Треба рубя поставити питання про добудову нового будинку для музею.

10) К о р с и н и (відома світова мандрівниця). Снова посетили музей Историко-Археологич. в Днепрпетровске, где были так счастливы, что снова застали проф. Эварницкого его директором. Я могу сказать, что мы знакомы со всеми музеями мира, и все-таки этот музей всегда приводил меня в восторг; здесь я находила исключительно редкие коллекции, каких нигде не встречала, и такого редко-культурного директора, превосходного лектора, чудно говорящего на литературном украинском языке. Большое спасибо за чудную лекцию и ласковый прием.

мисловости та горних порід привести до порядку й забрати до музею у відділ промисловости південного краю.

7. З політосвітнього боку: збільшити пропускну здатність музею, намагатися ще більше наблизити музей до робітництва й селянства, повести популяризацію музею по робітничих клубах і в робітничій пресі, збільшити число лекцій у музеї на теми з культури та історії краю, сільсько-господарської економіки, промисловости та робітничого руху.

8. Зв'язатися з культурниками сільської периферії, як от з учителям, комсомолом, сельбудами, хатами-читальнями, що найбільше допоможуть у збиранні та вивченні пам'яток музейного значіння.



Недобудоване нове помешкання Краєвого музею.

9. Поповнити бібліотеку сучасною літературою з гуманітарних наук як українською, російською, так і чужими мовами. Каталогізувати всі книжки по методу центральних музеїв, розібрати, а також каталогізувати літературу чужими мовами. Взагалі поставити бібліотеку так, Щоб вона цілком могла обслуговувати потреби наукових робітників, студентства та аспірантів міста, а для цього збільшити площу для бібліотеки і відкрити читальну залу.

10. Продовжувати своє музейне видання—«Збірник», публікуючи там студії на підставі музейних збірок, окремі розвідки та статті краєзнавчого характеру.

Таким порядком вивчаючи суспільні, соціально-політичні та економічні явища, музей має стати школою життя, готуючи трудящого до творення нової соціалістичної культури, до творчої участі в суспільному виробничому процесі, на основі принципів та вимог нашої соціалістичної сучасности й сучасного наукового знання.

#### Б И Б Л И О Г Р А Ф И Я.

- Вестник Екатеринославского Земства. 1901, 1902, 1903, 1904 г.г.  
Екатеринославское Научное О-во. Май-июнь 1901 года. Екатеринослав.  
Днепровская Молва. Февраль, 1902 г., Екатер.  
А. Скрыленко. Областной музей им. А. Н. Поля в Екатеринославе. Археологическая Летопись Южной России. № 3—4. 1903 г.  
Археол. Летоп. Южн. России № 5. 1903. Обл. муз. им. А. Н. Поля в Екатер.  
» » » » № 6. 1903. Музей им. А. Н. Поля.  
Екатериносл. Научное О-во, Год третий. Екатер. 1904 г.  
М. В. Родзянко и В. В. Курилов. Речи. Екатер. Обл. музей им. А. Н. Поля 1905 г., Екатер.  
А. Синявский. А. Н. Польша. Екатер., 1905 г.  
Д. И. Эварницкий. Отчет Екат. Обл. музея им. А. Н. Поля. 1905—1906 г. Екатер., 1907.  
В. Данилов. Екатер. Обл. музей им. А. Н. Поля. Историч. Вестник. Май 1907 г., 1021.  
Календар на 1917 р., Петроград. «Наші музеї», 148—149.  
В. Машуков. Воспоминания о гор. Екатеринославе. 1910 г., Екатеринослав  
Акад. Д. І. Яворницький. Народний Музей в Катеринославі, Червони Шлях. 1923 р., кн. 1, 153.  
П. Козар. Д. І. Яворницький. Катеринослав, «Зоря», № 11. 1925 рік.  
В. Білий. З скарбів Катер. Краєвого Музею. «Зоря». Катеринослав. 1926 р. № 1.  
П. Козар. Катер. Краєвий музей, «Зоря», 1926 р., № 8.  
Р-ко, Т. Катер. Краєвий музей, «Зоря». 1926 р., № 4. Катеринослав.  
П. Козар. З життя музею. «Мартен», Катеринослав. 1926 рік.  
П. Матвієвський. З роботи Дніпропетр. Краєвого музею. «Комуніст», 1927 р., 20 травня.  
П. Матвієвський. Исторично-Археологічна експедиція на Дніпрельстан. «Зоря» 1927 р., № 12.  
П. Козар. Дніпропетр. Краєвий Исторично-Археолог. Музей. «Українс Музей», 1928 р.  
Путеводитель по Днепру и его притокам. Київ, 1928, 167.

#### R È S U M É.

Le Musée historique et archéologique de Dnipropetrowsk fut fondé commencement du XX siècle grâce aux efforts de la société scientifique l'endroit et à ceux du prof. Iawornytsky et prit le nom de M. A. N. ancien propriétaire des terrains, dont le travail a contribué au développement de l'industrie minière et métallurgique au Sud de l'Ukraine. A. Poll, amateur des choses historiques et archéologiques, en posséda une collection grande valeur qui fut présentée au Musée. D. I. Iawornytsky, directeur du Musée, l'explorateur connu des endroits occupés jadis par les Zaporogues (hab. au-delà les cataractes), présenta lui aussi une quantité d'objets précieux au point de vue historique comme archéologique.

En 1905 eut lieu à Ekaterinoslaw un Congrès d'archéologues organisé par la société Archéologique de Moscou. Presque tous les objets de valeur découverts et recueillis dans la province d'Ekaterinoslaw et celle

Cherson par les membres de la société quelque temps avant le Congrès et exposés à Ekatérinoslaw, furent remis en disposition du Musée. Le Musée s'enrichit toujours grâce aux expéditions et aux fouilles organisées et dirigées par D. I. Iawornytsky. Comme résultat des fouilles et recherches le Musée possédait en 1918-37660 articles.

Depuis la Révolution d'Octobre le Musée a pour but de faire connaître principalement aux ouvriers et paysans les richesses et les raretés ammassées au Musée et l'histoire du pays.

L'intérêt provoqué par le Musée est si grand que le nombre de visiteurs ouvriers, paysans, employés, membres d'excursions scolaires etc. pendant les derniers 6 ans s'élève au nombre 143.895, tandis que celui du temps avant la Révolution n'était que 137173 pendant 16 ans.