



Поріг «Ненаситець» у с. Микольському, Дніпропетровської округи.

Археологічна розвідка на Дніпрельстані.

Перетворення частини Дніпрової течії у довге на сто кілометрів озеро з низкою заток по байраках та мілководних озер у гирлах його допливів, що матиме місце р. 1931,—цей простий і зрозумілий, після пояснень рядового робітника Дніпрельстану, факт устає перед нами, як справжня катастрофа, новий катаклізм, коли здумаєш, що після нього буде понято водою величезну просторінь Дніпрового узбережжя, незрівняно багату на пам'ятки доісторичні й сливе зовсім недосліджену з археологічного боку.

Єдине, що якоюсь мірою зменшує страшні наслідки цього потопу,—це те, що його час певно встановлений і що єсть іще якась можливість зарятувати хоч частину незлічимої археологічної багатств цієї території.

Численні неолітичні стації, майстерні шліхованого справилля, поховання мегалітичної доби, де-далі то численніші вказівки на ливарні майстерні бронзової доби, кладовища з епохи панування скитів і старовинності з часів переселення народів, кінець-кінцем, нечислимі сліди перебування біля Дніпрових порогів племен та народів, що переходили велику ріку, прямуючи степами із сходу на захід і пливли нею із півночі на південь,—усе це вирізняло надпорізьку територію в незвичайно цікавий з археологічного боку край і вимагало глибших студій.

От чому питання про археологічні дослідження в Надпоріжжі було зрушено в Академії давно, ще р. 1925, коли почали були говорити про Дніпрельстан.

Та втілення ідеї Дніпрельстану в реальні будівничі заходи в Кічкасі все ж прийшло якось несподівано скоро. Принаймні, позаторішне (квітень р. 1925) запитання Археологічного Комітету до Укрнауки про складання кошторису на дослідження на порогах не мало відповідних наслідків, як справа, що видавалась тоді за неактуальну.

Тільки р. 1926, коли стало відомо, що Дніпрельстан будуватимуть з наступного року, в кошторис Укрнауки на параграф експедицій було внесено 2.100 карб. на, так звану, Запорізьку Експедицію. Складений пізніше кошторис на 52.000 для дослідів на Дніпрельстані не можна було задовольнити року 1927.

Таким чином, реальні можливості для дослідів на цей рік, принаймні, до останнього часу, обмежилися асигнуванням на експедицію через пороги.

Експедиція під проводом Д. І. Яворницького, в складі: О. С. Федорівського й автора (археологія), К. В. Мощенка (народне мистецтво),

В. В. Білого (етнографія), співробітників Дніпропетровського Музею В. О. Пархоменка, П. Є. Матвієвського й Ф. М. Сап'яна і від т-ва аматорів світознавства О. І. Близнюкова, фотографа Е. І. Федоровича, ставила за мету попереднє ознайомлення з пам'ятками старовини й сучасного побуту надпорізької смуги Дніпрової. Та з огляду на короткий час, що був у розпорядженні її учасників, за найближче завдання було поставлена огляд археологічних пам'яток по Дніпрових островах між Дніпропетровським та Кічкасом. Подорож через пороги тривала всього 8 днів (5—12/VII), Зупинок по селах підчас переїзду було тільки шість: Кодак, Ямбург, Волоська, Микольське, Августинівка (правий берег) та Андріївка (лівий берег). Етнографічні та історично-мистецькі студії відбулися після подорожи через пороги, що набрала, таким чином, археологічного характеру.

Щоб уявити собі все невичерпанне багатство на забутки доісторичних часів оглянутої місцевости, слід сказати, що сливе кожна зупинка на островах і найповерховіше ознайомлення з ними виявляли якісь нові пам'ятки, подавали нові матеріали.

Та й одному з учасників експедиції не було на гадці, що ця побіжний огляд островів протягом тижня може збагатити наші відомості на цілу низку нових категорій пам'яток, про які до цього часу навіть і не згадувалося.

Кілька нових пізньо-неолітичних стацій із купами «кухонної покиди», сховища під скелями (abris sous roches), численні шліхувадла (polissoirs) на надбережному камінні островів та скелястих берегів Дніпрових і нез'ясовані поки-що ритуальні спорудження, позначені на поверхні землі колами битого каменю (о. Тавільжаний),—досягнення незвичайні, несподівані.

Та ці досягнення, ці відкриття—що, можна сказати напевне, складають якусь незначну частину всіх можливих одкриттів у Надпоріжжі—ще погрозливіше, ще яскравіше написали перед українською археологією слова перестороги і рік, коли Надпоріжжя сховається під водою.

Лишилося всього три роки.

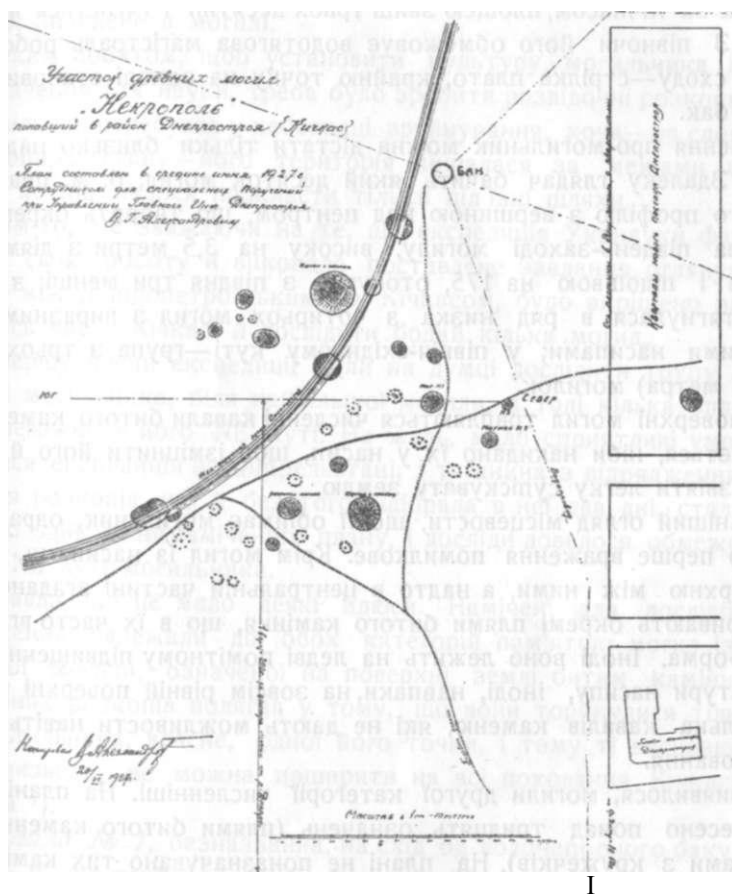
Тимчасом огляд пам'яток і місцевости показав наочно, якого трудно впаде, щоб дослідити надпорозьку територію і врятувати від затоплені величезну кількість пам'яток першорядної наукової ваги.

Адже на кількох островах треба зняти весь пісок і вий та земляний покрів, що осів був на родимій скелі протягом тисячоліттів, пересіяти тисячі кубів землі, повисікати і скель і надбережного каміння сотні виробів первісної людини, що їм немає рівних у значінні-науковому, розчистити ві каміння і дослідити напівзавалені житла перших носів людської культури в країні.

Це ми знаємо тепер, після побіжного ознайомлення із старовинними стями самих островів Надпоріжжя, після перевірки попередніх відомостей і кількох днів праці.

А дальший дослід, а глибші студії? Кожна бо екскурсія, кожний роз-
відочний розкоп подає нові дані, доставляє нові, часом несподівані мате-
ріали, поширюючи й ускладнюючи дослідчу роботу.

Довід на те маємо в дослідях за Кічкасом де експедиція ви-
явила чималий могильник скитської доби і де було проведено розвідочні
опи, що відразу висунули потребу глибшого дослідю.



План Кічкаського могильника за робітничим городком біля
водонапорного баку.

Подаючи тут звідомлення за розкопи в Кічкасі, ми не можемо не
підкреслити, що ті колосальні завдання, які висуває перед українською
археологією збудування Дніпрельстану, буде виконано тільки тоді, коли
справа археологічного дослідю в Надпоріжжі стане справою такої само
ваги, як і будування Дніпрельстану, і притягне до себе не меншу увагу.

Треба оглянутись назад і з усією обережністю витягти з глибини
Далеких віків ті невиразні постаті попередників наших у Надпоріжжі, що
тисячоліть, крок по кроку, привели нас до збудування Дніпрельстану.

Це наш обов'язок. І в першу чергу це обов'язок тих, кому доручено будувати Дніпрельстан. На жаль, принаймні сьогодні, вони цього обов'язку ще не відчули. Доісторичні пам'ятки в околицях Кічкасу все ще перебувають під погрозою їх знищення.

Кічкаський могильник.

Кічкаський могильник обіймає південь-західню дільницю правого горбого берега за Кічкасом, площею звиш трьох десятин і тягнеться в напрямі SO—NE. З півночі його обмежує водотягова магістраль робочого городка, зі сходу—стрілка плато, крайню точку на заході становить водонапорний бак.

Уявлення про могильник можна дістати тільки близько надійшовши до нього. Здалеку глядач бачить який десяток могил, б. м. правильного півкруглого профілю з вершиною над центром, що творять окремі групи. Крайню на південь-заході могилу, високу на 3,5 метри з діаметром 60 метрів і підшвою на 175, оточують з півдня три менші; з південь-сходу витягнулася в ряд низка з чотирьох могил з виразними, хоч і розтягнутими насипами; у північ-східньому куті—група з трьох невисоких (до 1 метра) могилок.

На поверхні могил трапляються численні кавали битого каменю (грінит). Видається, ніби накидано їх у насип, щоб зміцнити його й не дал вітрові розвіяти легку супіскувату землю.

Пильніший огляд місцевости, що її обіймає могильник, одразу переконує, що перше враження помилкове. Крім могил із насипами, мало не всю поверхню між ними, а надто в центральній частині згаданої місцевости, вкривають окремі плями битого каміння, що в їх часто вгадується округла форма. Іноді воно лежить на ледві помітному підвищенні й обрисовує контури насипу, іноді, навпаки, на зовсім рівній поверхні виступає всього кілька кавалів каменю, які не дають можливості навіть угадати місце поховання.

Як виявилось, могили другої категорії численніші. На плані могильника нанесено понад тридцять означень (плями битого каменю позначено колами з кружечків). На плані не позначувано тих каміннів, що заціпіли від колишніх покровів над плоскими (?) могилами. Таким чином загальне число могил повинно бути ще більшим. На думку автору, зважаючи на просторіння могильника й густоту поховань, воно повинно сягати принайменше, 50—60 могил¹⁾.

Якщо вважати на могили з виразними насипами, то й загальна ситуація їх, і групування їх, і форма висипів промозляли за скито-сарматську добу. Твердженню про це допомагали й окремі знахідки череп'я амфор, що їх викинуто було з землі підчас прокладання колії під'їзного шляху

¹⁾ Знімання плану Кічкаського могильника ласкаво виконав співробітник Дніпрельстану В. Г. Александров. Вважаю за обов'язок свій скласти йому за це свою глибоку подяку.

хоча треба сказати, що насипи з битим камінням ішли всупереч з уяв. **пенням** про типові пам'ятки епохи. Та найбільший сумнів що до визначення доби могильника викликали оті «плоскі» могили, висипані чи позначені камінням, цілком невідомі, здається, в її пам'ятках (1).

Десять років тому місцевий дослідник Я. П. **Новицький** розкопав був одну з могил понад східним краєм могильника. Результати тих розкопів невідомі. За найзначніші здобутки самовидці розкопів вважають скляне намисто, знайдене в могилі.

Таким побитом, щоб установити культуру могильника і з'ясувати його значення для науки, треба було зробити **розвідочні** розкопи, тим паче, що могильник перебував у небезпеці зруйнування, **хоча**—за словами керівників **Дніпрельстану**—його територія лишалася за межами будівельних робіт, і по ній малося прокласти тільки підїзні шляхи.

Тим-то, не зважаючи на те, що експедиція Укрнауки фактично закінчила свою роботу й виконала поставлене завдання оглянути Дніпрові острови між Дніпропетровським та **Кічкасом**, було вирішено затриматися на якийсь час у **Кічкасі** й дослідити бодай кілька могил.

Спершу члени експедиції мали на думці дослідити групу могил у **SO** дільниці могильника, біля найбільшої могили, а тоді кілька «плоских» могил, переважно в його **NE** куті. На жаль, мало сприятливі умови, в яких опинилася експедиція на **Дніпрельстані**, і тяганина з відрядженням робочої сили для розкопів, що й без того відібрала в неї два дні, стала на перешкоді до здійснення наміченого плану, і досліди довелося обмежити розкопками в **NE** куті могильника.

Правда, що це мало деякі плюси. Намічені для дослідів могильні спорудження належали до обох категорій пам'яток: могил із насипами й плоскої могили, означеної на поверхні землі битим камінням. Мінус розвідочних розкопів полягав у тому, що вони торкнулися **тільки одного** краю могильника, власне, одної його точки, і тому ті висновки, до яких вони призвели, не можна поширити на всі поховання **Кічкаського** могильника ¹⁾.

Могила № 1, безназванна, на схід од водонапорного баку на **150 м**. Насип б. м. круглий, по колі **підшови—75 м.**, діаметром на **19 метрів**. **Височінь—1 м**. Вершина насипу ніби трохи запала.

Могильний насип знесено до підшови.

Каміння на поверхні насипу мало. У верхньому шарі насипу, на всій **його** простороні, трапилося по над **300** кавалів битого каменю, різної великості, від **0,30 X 0,25 X 0,10 м.** до зовсім дрібних. Пересічні розміри:

¹⁾ Розкопи провадив автор. Першу й другу могили досліджено за ласкавою допомогою **Д. І. Яворницького**. В розкопках їх брали участь: **Г. Г. Мартенс**, **П. В. Новицький** та співробітник **Дніпропетровського музею Ф. М. Сап'ян**. Велико допоміг **роботі Є. І. Федорович**, що пробув на розкопах до самого закінчення їх. Складаючи **м** свою глибоку дяку, автор не може не згадати тут із почуттям подяки й **г**рабарів **артіли А. В. Запоріжця** (с. Вергуни на **Черкащині**)—цих незвичайно уважних і ретельних робітників.

0,18 X 0,09 X 0,07. На глибині 0,50, мало не в центрі насипу, виявлені велику чотирикутньо - округлу купу битого каміння в більших кавалах (хоча трапляються й дрібні зовсім), розмірами 2,85 (N—S) на 3,55 (O—E). Якоїсь системи в нагромадженні їх не знати; а втім великі кавали накладено, з одного боку, в центрі, а з другого ними обкладено краї купи орієнтованої по лінії O — E.

На рівні поля на камінні виявлено окремі кістки кінські—гомілька (в напрямі N—S із західнього краю купи каміння), частина черепа, зуб, в'язок, окремі потрошені кістки. В північно-західньому куті, на камінні, сім тригранних площиків без рурочки, зроблені з доброго брондзу.

Меншаючи в розмірах, купа каміння, а надто в центральній частині іде вглиб.

Могильна яма, що її виявлено на рівні поля, орієнтована з NOO на SEE, розмірами 3,70 X 2,30 м., має рівні західню й подовжні краї й трохи заокруглена з боку сходу. Кутки її заокруглені. Розміри ями зберігаються до дна. В яму впущено зруб, розмірами 3,15 (O—E) на 2,05 (N—S) на 1,00 м., з грубих (0,25 та 0,20 X 0,30, 0,25 та 0,13 м.) обапалів м'якої породи дерева (осокір), обпалених з одного боку. Угорі зруб було застелено широкими й грубими обапалами, зробленими з прикоренів великих дерев (зацілілі рештки крайньої на захід обапалени сягають 0,60 м завширшки при 0,25 глибини), так само обпаленими з одного боку. На дні ями (1,95), вистеленої обпаленим деревом, сильно потрухлий кістяк літньої особи, орієнтований по лінії SOO—NEE, головою на захід, у витягнутому положенні на спині. Кістки черепа трапилися в різних місцях ями. Ліву гомілку виявлено на 0,30 м. вище від кістяка. Незрушені з місця—хребет, обидві стегнові кістки, дрібні кістки ніг. Положення ру установити не можна.

При кістяку, окрім кількох кісток овечих (ребра), біля ступні лівої ноги, ніяких речей обихідку.

За найцікавіше в збудованні цієї могили треба вважати ту купу каміння, що його навалено було на настил зрубу. Окрім того, що його було незвичайно багато (викладений з нього штабель рівний $\frac{3}{4}$ кубу, або як на вагу, біля 750 пудів), особливість нагромадження каміння полягає в тому, що в центрі купи (на висоті гомілок похованого) було поставлений великий тесаний чотиригранний камінь-стовп, у формі менгіра, довгий в 2,06 м., завширшки на 0,35 м. (угорі) та 0,55 м. (унизу). З одного боку чи то випадково, а чи умисне—горішня частина стовпа має гострокутний до низу виступ, що разом із верхнім краєм стовпа, звуженого пірадално, творить враження грубо назначених контурів обличчя (?). Прививши кришку зруба й осівши вниз, цей камінь похилився на NO. Причому подібно, що він був орієнтований по сторонах світу, і, здається, олицеподібний виступ одного з його боків був обернутий на схід. Та навіть одкинувши це спокусливе припущення про «лицеподібність» одного каменя, треба визнати, що він заслуговує на всяку увагу, бо, якщо

помиляємося, він трапляється в могилах скито-сарматської доби вперше і **ТИМ** набуває особливої ваги. Камінь перевезено до садиби уповноваженого ВУАК'у в справі охорони пам'яток на Дніпрельстанівській території у Кічкасі, Г. Г. Мартенса. На нашу думку, його слід перевезти до Дніпропетровського Музею.

Могила № 2, так само безназванна, на 30 м. у північний бік од першої, такої само височини, та меншого діаметру (13,7 м.). По колі підшви—60 метрів.

Могильний насип знесено до підшви.

На поверхні насипу й у верхньому шарі його трапилися численні **кавали** битого каміння б. м. великих розмірів (0,55—0,40 x 0,45—0,30 X 0,30—0,10). Як і в попередній могилі, вони скупчувалися все ж у центральній частині насипу, обіймаючи східну частину могильної ями із заокругленими вужчими краями, розмірами 3,35 на 2,10 (О) та 1,70 (Е), орієнтованої з SOO на NEE. Після розчистки ями від меншого каміння виявилось, що найбільші кавали каменю було викладено у формі неправильного чотирикутника, наблисно, розмірами 0,80 (N--S) на 1,40 (O—E). У NO куті цього чотирикутника руба стояла кам'яна брила суб-трикутних контурів, розмірами 0,85 X 0,55 X 0,20. Яма повільно меншала до глибини 1 метра од рівня поля, де вона мала розміри 2,65 X 1,55 (O) та 1,40 (E). Її контури трохи змінилися; зберігаючи заокруглені кінці (O та E), з північного боку вона була обрисована кривою лінією, а з південного—мало не зовсім рівною.

На глибині 1,85 од рівня поля, просто на дні ями, лежав кістяк літньої (біля 40 років) особи, орієнтований по лінії SOO—NEE, головою на захід, у витягнутому положенні на спині, з випростаними вповздовж тіла руками; ноги, трохи зігнуті в колінах, покладено на праву сторону. Череп поруйнований і побитий на дрібні дрозочки, виявлено вище дна ями на 0,20 м. Нижній щелеп знайдено над кістяком на висоті кисти правої руки. Ліктеві кісті лівої руки зрушено з місця; їх виявлено вище кістяка на 0,15 м. на висоті грудної клітки. Це переміщення окремих кісток пояснюють численні кротовини, що йдуть у різних напрямках. По суті, кістяк зберігся добре: права рука, ключиці, ребра, хребет, миска, плече та кисть лівої руки й обидві ноги лишилися в нерушеному стані.

Поховання супроводив бідний інвентар. Поправоруч голови виявлено олив'яний (?) важок конічної форми з дірочкою через висоту (діам. 0,018, вис. 0,011; діам. дірочки 0,005); біля західньої стінки ями—бронзовий тригранний площик без рурочки, дрібні рештки якоїсь деревляної речі, збитої тоненькими бронзовими цвяшками, і поржавілу залізну кульку; трохи ближче трапились окремі дрібні грудочки фарби (реальгар); біля правої **ключиці**—дві намистинки у формі врізаної високої пірамідки з дірочкою вгорі з сильне ірізованого синього скла (вис. 0,011; сторона бази—0,006); в області миски — бронзовий площик без рурочки і рештки тоненької (0,003) шкіри, змотаної в формі чотирикутника (0,025 X 0,020).

З правого боку біля голови лежало сім дрібних кісточок товаричих, серед них овечий астрагал.

Підстилки на дні ями, так само, як і слідів зрубу, чи бодай застигання могильної ями, не виявлено. А втім дерева, якоюсь мірою, було вжито в збудованні могили. Зовсім незначні кавалочки потрухлого дерева м'якої породи виявлено в двох точках: з О краю ями по лінії N—S і в SE куті могили в напрямі O—E.

Могила № 3, на 12 метрів од попередньої у бік NO, з невисоким (усього на 0,55 м.) із западиною в середині висипом малого діаметру (6,5 м.), що мав по колі підшви біля 40 метрів. Насип знято увесь.

На поверхні насипу—досить численні, б. м. великі, кавали каменю. Накладані без системи. У верхньому шарі насипу серед каміння трапилися черепки від амфор, дрібні уламки товаричих кісток та кінський зуб.

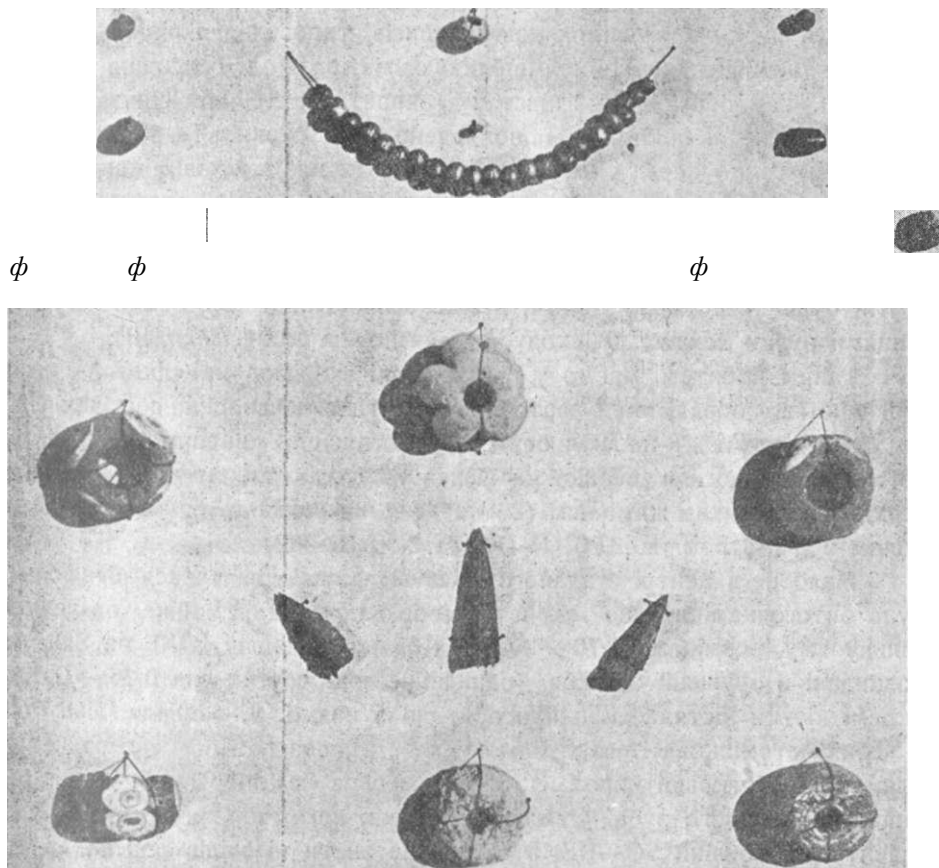
Бите каміння, накладене в центрі насипу, вкривало середину могильної ями. Основна група каміння, викладена б. м. чотирикутником, розмірами 1,20 (O—E) на 0,90 (N—S), обіймала східну половину могили і була висипана, як виявилось, над ногами покійника. Великий камінь (впод. 0,90 лежав руба по лінії N—S із східного боку; один брилуватий—з боку півдня, третій—по західному краю.

Могильна яма в напрямі SOO—NEE мало не овалевої форми (північну стінку обрисовує б. м. рівніша лінія, південну—крива; кінці заокруглені) має 2.10 м. уподовж, 1.10 (O) та 0.97 (E)—упоперек та 1.70 м. - углиб. Підчас розчистки ями, в західному краї її, відзначено незначні сліди (цяточки) потрухлого дерева.

На дні ями, без усякої підстилки, лежав кістяк молоді (біля 30 років) особи, здається, жінки, у витягнутому положенні, на спині, з SOO на NEE, головою на захід (відхил у бік півдня всього на кілька градусів). Руки випростано впоздовж тіла, ноги покладено рівно, п'ятками до купи пальцями на боки. Ліву кістку миски, ребра й кістки рук (головне ліктеві кістки) зрушено з місця (наслідок роботи якогось б. м. великого жижака, чи не чекалки бува?). Череп так само зрушено з місця; черепок сильно потрошений, виявлено вище костяка на 0.15 м., нижній щелеп на висоті лівого плеча в NO куті ями. А втім, кістяк, можна сказати, зберігся непогано. Хребет, права мискова кістка й обидві ноги лишилися в нерушеному стані.

Поховання супроводив цікавий і багатий інвентар. При похованом виявлено: поправоруч черепа—поржавілу залізну кульку й уламочок залізної речі; на тому місці, де лежав був череп, і в області грудної клітки—вісім цілих і три бракових золотих штампованих бляшок у формі сидячого трусика; сімнадцять електричних і чотири видувані круглі намістинки з якогось сплаву; дві великі намістини жовтої пасти з біло-блакитними очками і одна велика намістина без очків; пастові—темно-зелені, біла позлотиста та чорна скляна (?) різної форми; в області миски—велику гранчасту аквамаринової барви скляну намістину; уламок ще

одної великої жовтої намистини з подвійними очками знайдено біля правої гомілки. Проти коліна правої ноги було покладено величенький кавалок маси червоної барви, грубо обточений у формі неправильної пі-



Мал. 1. Бляшки, намиста, вістря до стріл, важок з могили № III.

рамідки. Біля правої ступні плоскоденцевий горщечок, з виразно вигнутим на двір вінцем, а коло нього олив'яний (?) важок врізано-конічної форми з дірочкою через висоту (діам. бази—0.018; діам. горішн. площ.—0.013; вис.—0.010; діам. дірочки—0.005). Проти лівої гомілки—дві рурки

од великих залізних списів, із вбитими в середину їх (у дерево держаків двома й одним бронзовими площиками, та уламок якоїсь залізної **реч** у формі цвяха. З лівого боку на висоті ліктьових кісток—два бронзові площики; третій площик знайдено в грудній клітці, біля лівої **ключиці**, лівого таки ж боку на висоті плеча—уламок великої кістки (бичачої проти кисти лівої **руки**—дві більші кістки товарячі й лопатки вівці.

Типовий, кінець-кінцем, інвентар могили третьої подас один **незвичайно** цікавий деталь похоронної обстановки, що на ньому слід спинитися хоч на кілька хвилин, бо, оскільки нам відомо, аналогій йому поки-що немає.

Проти лівої ноги небіжчикової покладено було (а мабуть, устроєно) дві рурки од великих довгих списів, типових для пізніх **похован** доби панування скитів. І найменших слідів **іржі** од списових листів не виявлено. Тим ото й маємо підставу говорити за те, що списи було **по** ламано умисне, а покійникові покладено самі рурки. Та найцікавіше **знахідці** те, що перед тим, як покласти їх небіжчикові, поодламуван було так само й держаків, а в дерево, яке лишилося в рурках, було **по** вбивано бронзові площики. Першу рурку, що її було виявлено **трохи** вище від другої (на 0.04), фотографовано in situ. Наявність **площиків** у другій було з'ясовано згодом, під час розчистки її від землі. **Вужчим** кінцями рурки лежали до сходу, ширшими—на захід. (Мал. III).

Таким побитом, маємо у цій знахідці вказівку на цікавий, **невідомий** поки-що обряд, який варто простежити в дальніших дослідках (2).

Могилу № 4—плоску, без слідів могильного висипу—у **віддален** 13 метрів од могили першої на південний схід, позначено було на поверхні землі битим камінням (23 кавали), що лежало б. м. **правильним** колом з діаметром на 2.80 (N—S) та 2.50 (O—E).

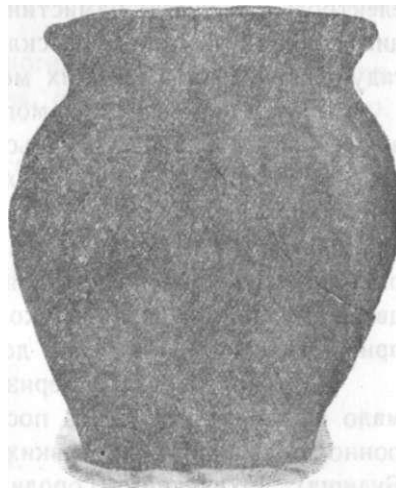
Мало не в центрі згаданого кола відразу ж виявилася безформов купа битого каміння, що вкривала собою невелику, майже овальну могильну яму, розмірами 1.70 X 1.20 X 1.65, орієнтовану із NE на SO. У ній розкидані й зрушені з місця (одні вище од других на 0.25—0.30 м. окремі кістки кістяка літньої особи, що з них б. м. заціліли: ліве стегно й велика гомілкорова ліва, кілька ребер, права плечова; решта—**дрібні** уламки й кістковий порошок. З кісток черепа не збереглося жодної; **знайдено** й одного зуба. Стегно й гомілка, що формували кут на 160°, орієнтовані по лінії SO—NE. У могилі не знати ні слідів дерева, ні будь якої підстилки на дні. Під стегною кісткою лежав уламочок широко залізного ножа із слідами дерев'яної колодочки.

Підсумовуючи спостереження над дослідженими могилами, ми не допустимося, здається, помилки, коли скажемо, що належать вони до **одної** культури, ба навіть до одного часу.

Будування могильних камер і устрій висипу над ними мають спільні риси. Могильні ями середньої глибини (**наймільша**—1.65 м.) наближають формою до суб-овалу чи близької до нього фігури, витягнутої з O на

розміри ям меншають до дна дуже мало. Іноді в яму було впушено зруб з грубих деревин. На жаль, б. м. виразно зберігся зруб тільки в могилі № 1, де для нього було вжито обпаленого дерева. Ні друга, ні третя могили не дали підстав говорити за зруб або застилання ями деревом зверху. У них трапилися тільки незначні сліди дерева, потрухлі до краю. Треба згадати, що й у другій і в третій могилах ці сліди констатовано в західньому кінці могильної ями.

Можливо, що могильну яму й не застилувано зверху заспіль. Чи не говорять оті рештки дерева в західній частині ям, що деревом могли бути застилати тільки цей край могильної ями (над обличчям та грудьми небіжчиків), а центральну частину її та східній край (над тулубом і ногами) просто засипати землею? У цій частині ями клали купою біте каміння, при чому більші кавали чи брила каменю кладено у формі чотирикутника чи близької до неї вугластої фігури. На всяку увагу заслуговує той факт (одзначений у трьох похованнях—I, II й III), що кістки ніг збереглися краще, або й зовсім не були порушені; тимчасем, усі черепи в цих могилах були зрушені з місця, потрошені й розтаскані на дрозочки. Знов же й кістки грудної клітки і великі кістки рук знайдено в гіршому стані заховання, аніж кістки кінцевостей рук, що іноді, як у могилі № 2, заховалися дуже добре. Мабуть цього не сталося б, коли б каміння та накладалося поверх настилу, що був укривав би могильну яму заспіль. Провалюючися на дно ями, воно не могло б не порушити кісток і не потрошити їх, як це й сталося в могилі № 1, де найбільший камінь - менгир, поставлений над гомілками небіжчика, посунувшись на



Мал. 2. Посудка з могили № III.



Мал. 3. Рурки залізних вістрів на списі із бронзовими площиками з могили № III.

дно, зрушив з місця одну гомілку й унівець потрощив другу. Що до накладання купи каміння, то знов же перша могила подає певну одміну. У ній каміння вкривало собою могильну яму великою купою, ширшою за неї (певну аналогію цьому можна бачити, здається, в могилі № 4). У могилі другій, а надто в могилі третій, воно підносилося купою над східньою частиною ями, обіймаючи просторінь, меншу за обріз могильної ями.

Друга спільна риса обрядова—наявність при похованих кісток великої худоби й овечих. Окремі кістки коня—в двох випадках—трапилися вище, серед купи каміння (могили № 1 та № 3).

Насамкінець, третя риза, що ізв'язує між собою всі досліджені **гили**,—це речі обихідку, покладені з небіжчиками.

Звичайні для пізніших поховань так зв. скито-сарматської доби **тригранні** бронзові площики, мало не всі без рурочки, уламок **залізного ножа**, рурки залізних списів, штаповані золоті бляшки у формі **трусиків**, електрові кулькуваті намистинки, великі жовті намистини з **білоблакитними** очками та гранчаста скляна **намистина**—все це разом близько нагадує інвентар полтавських могильників епохи **IV—III століттів** (3).

Проте, окремі речі з могил другої і третьої порушують **суцільність** враження. Особливо стосується це до інвентаря могили другої. З одного **боку**—**типові** речі, які не викликають жодного запитання що до **визначення** культури поховання: бронзові площики й реальгар, з **другого**—скляні пірамідальні намистинки (4), які не часто трапляються в могилах епохи. **олив'яний** (?) **важок**, рештки якоїсь **деревляної** речі, ізбитої **бронзовими** цвяшками, намотана **клубочком** **шкура**—**промовляють** за пізніші часи і присувають добу поховання до нашої ери.

Найяскравіше характеризує культуру досліджених кичкаських **могил** мало не повна відсутність посуду, цього неодмінного супровідника **похоронної** обстановки «скитських» могильників Полтавського (Мачухи, Вел. Будища), Лохвицького (Городище), Лубенського (Лиса Гора) й **Роменського** районів.

Що-правда, кількість і різноманітність посуду з бігом часу **пропорційно** меншають, і мала кількість його в інвентарі окремих могил і там говорить за пізню добу культури.

Знайдена в могилі № 3 посудка, поставлена, відповідно до **усталеного** звичаю, біля ніг покійника, уявляє собою типовий для пізньої доби культури **високий** горщечок з плоским денцем, б. м. добре **викругленими** боками й різко вигнутим на двір вінцем, прикрашеним по краю **низкою** витисків пальця. **Кінець-кінцем**, посудинка **груба**, якість глини **невисока**, випал слабкий. Найцікавіше в ній **чорний** колір **поверхні**—наслідок не **самого** матеріалу й випалу, а й **задимлення** посуду. Такі **закурені** димом посудки виявлено в похованнях епохи з тілопаленням, що поширюється із впливами латенської **цівілізації** (5).

У цій близості латенських впливів до культури кичкаського **могильника** нас переконують і дві знахідки, що трапилися в могилах **другій та третій**—**олив'яні** (?) **важки** **конічної** та **врізано-конічної** форми. **Цікаво**, що в інвентарі цих могил **трапилися** й залізні кульки, які мали, **здається**, дірочку посередині. У могилі **другій** їх знайдено одну близько одної. **Можливо**, що вони **творять** частини якогось пристрою. **Аналогічні** знахідки виробів з білого металу (?) трапилися в могилах із тілопаленням, що їх розкопав свого часу А. Бобринський (6).

Ці ознаки **пізнього часу**—і форма посудки, і **олив'яні** **важки**—якось незвичайно пасують до кичкаських могил другої категорії, без могильних висипів, позначених на поверхні поля битим камінням.

До цього часу найдавніші поховання з тілопаленням, які треба віднести до доби Латени, виявлено або ж у насипах давніших могил скито-сарматської доби (Ф. Каминський, розкопи р. 1881 в ур. Замок біля Лубень) чи бронзової доби (А. Щербачов, розкопи р.р. 1897—1890 на Кременчуччині), або в могилах без висипів по так званих «полях похованнів» (В. Хвойка, Зарубинці).

На думку авторову, в тих кичкаських могилах без насипів, раніше чи пізніше, ми повинні натрапити на поховання, що з більшою виразністю покажуть нам ці західні впливи латенські¹⁾.

У них, в отих плоских могилах, і полягає вага кичкаського могильника для нашої археології.

На жаль, вони найбільше зазнали від земляних робіт Дніпрельстану. За всяку ціну їх слід дослідити, і то в найближчому часі

5/VII-1927. с. Волоська.

П Р И М І Т К И.

I. Інвентар могили № 3.

1—8. Бляшки золоті, штамповані, овальові, у формі трусика, що сидить Виображення в профіль, уліво; звірятко зчулилося, вухо пригнуте до спини. По кінцях бляшки (пісок, зад) по одній дірочці, щоб пришивати. Розміри 0.011 X 0.007 X 0.003.

Пор. Древности Приднепровья, II, Табл. VIII, № 447. А. Бобринской, Курганы близъ Смелы, III, стор. 62, та табл. VI, 4. В. Е. Данилевич. Розкопки курганов около хут. Покровского, Валковского уезда, Харьковской губ. Труды Московского Предв. Комитета по устройству XIV Арх. Съезда. Вып. II, стор. 10.

9—11. Бляшки бракові такі самі, з дірочками для пришивання.

12—28. Намистинки кулькуваті, вилівані, з електра, з двох половинок, злістованих по колі перпендикулярно до осі. Діам. 0.004, вись - 0.003.

29—32. Намистинки такої самої форми, інакшого складу топленини, менші. Діам. 0 002. Вись - 0.002.

33—34. Уламки таких самих намистинок.

35. Намистинка малісінька жовтової барви. Діам. 0.002.

36—37. Намистинки металеві, сильне окисовані, здається, біконічної форми. Вис. 0.003.

38. Намистинка пастова, ясно-жовтавої позлотистої барви, плесковата. Діам. 0.006.

39—40. Намистинки пастові, густо-зеленої барви, біконічні. Діам. 0.008, і 0.009. Вис. — 0 007 і 0.008.

41. Намистинка такої самої форми, складу й барви, менша. Діам. 0.006. Вис. — 0 005.

42. Намистинка пастова, ясно-жовтавої барви, біконічної форми (два врізані конуси з угнутими боками). Діам. 0.008 Вис. — 0.005.

43. Намистинка чорної склистої маси, циліндрична. Впод 0.006, діам. 0.004.

44. Намистинки пастової уламок. Поверхня звітрилася. На зломі — чорної барви.

¹⁾ Ця думка — про латенські впливи — знайшла собі потвердження в пізніших розкопках П. І. Смолічева. (Прим. авторова).

45. Намистина велика, пастова, ясно-жовтої барви, з чотирма великими очками яких-два кола синьої барви й синя крапка посередині. Діам. 0.019. Вис. 0.011. Діам. дірочки—0.009.
45. Намистина така сама з грубішими стінками. Діам. 0.018. Вис. 0.011. Діам. діроч. —0.008.
47. Намистини ясно-жовтої пасти з подвійними очками білої маси з синьою краплиною посередині й тоненьким синім колом уламок. Діам. 0.019. Вис. 0.011. Діам. дірочки 0.011.
48. Намистина кругляста, сплюснена, ясно-жовтової барви, сильне патинізова. Діам. 0.017. Вис. 0.013. Діам. діроч.—0.004.
49. Намистина скляна аквамарінової барви, велика, гранчаста (на шість сторін). Діам. 0.019. Вис. 0.014. Діам. дірочки—0.005.
50. Важок олив'яний (?), врізано-конічної форми. Діам. бази—0.018. Діам. площини—0.013. Вис. 0.010. Діам. дірочки—0.005.
51. Грудка маси червонової барви у формі неправильної врізаної піраміди. Вис. 0.021. База : 0.022 × 0.016.
52. Вістря на стрілу, бронзове, тригранне, без рурочки. Впод. 0.024. Діам. отвору—0.004.
- 53—54. Вістря на стріли, бронзові, тригранні, короткі, з маленькою рурочкою. Впод. 0.017. Діам. отвору—0.003.
55. Рурка від списа залізного, з одним бронзовим тригранним вістряем на стріли, вбитим у середину, в дерево держака. Впод. 0.132. Діам. більший—0.025. Діам. менший—0.025.
56. Рурка від списа залізного, з двома бронзовими тригранними вістряем на стрілі, повбиваними в середину, в дерево держака. Впод. 0.100. Діам. більший 0.025. Діам. менший—0.025.
57. Горщечок темної глини, зроблений від руки, з плоским денцем, б. м. кими стінками й широким вінцем, вигнутим на двір, що його прикрашено по низькій витисків пальця (нігтьовий орнамент). Вис. 0.165. Отвір.—0.115. Діам. денця—0.085.

II. Посилки.

1. Пор. могильник біля сл. Волоської, на Дніпропетрівщині, що формами гильних висипів нагадує Кичкаський. М. Макаренко (Археологические исследования 1907—1909 год. СПб., 1911, стор. 80—81) відносив його до татарського періоду (?).
2. В інвентарі могил пізньої доби панування скитів двоє залізних списів (до того ж неоднакової довжини) річ звичайна. Пор. А. Бобринский. Кур и случайные находки близ Смеля, т. I, 92, 117; т. II, 90, 124. Д. Богалей. Копка курганов в Валковском и Богодуховском уездах Харьковской губернии. Т. XIII арх. С'езда, т. I, стор. 373—374. Про залізні списи, умисне поламани, гово Бобринський та Е. Зноско-Боровський (Бобринський, Смела, II, 105; III, 111).
3. Окрім давніших розкопів на Полтавщині, пор. здобутки розкопів В. ківського біля м. Круполя на Переяславщині та речі з колекції гр. Горвиців, в яких знайдено м. Городище на Лохвиччині, що переходять в археологічному відділі Полтавського Музею. Див. М. Рудинський. Археологічні збірки Полтавського Музею, присвячений 35-річчю Музею. Полтава, 1928, стор. 45.
4. Д. Богалей І. cit. Колекції Харківського Археологічного Музею.
5. Пор. посуд з могили в уроч. Замок біля Лубень, що її розкопав П. Ф. Каминський Труды VIII Археологического С'езда в Москве, т. IV, табл. LXI. М. Рудинський. Археологічні Збірки Полтавського Музею, стор. 50 і табл. V, I.
6. А. Бобринський, Смела, II, стор. 46, могила LXXIII. Колекції Всеукраїнського Історичного Музею ім. Шевченка в Києві. Що до залізних кульок, В. Данилевич. Раскопки курганов около хутора Покровского, Валковского Харьковской губернии, летом 1903 года. Труды Московского Предв. Комит. устройству XIV Археолог. С'езда. М. 1908. Вып. II, стор. 12.

Resumé

L'auteur expose les résultats de ses fouilles préliminaires d'un cimetière protohistorique aux environs SO du v. Kytchkass (distr. Iekaterinoslav, maintenant Dnipropetrovsk) découvert au cours des recherches de l'expédition archéologique «zaporoguienne» sous direction de Prof. D. Evarnytzky 12/VI 1927.

Le cimetière occupe env. 4 hectares du plateau de la rive droite du Dnieper, près du village des ouvriers de «Dniprelstan» construite au SO de Kytchkass, et se compose de deux catégories de tombes: de plus grandes aux tertres demisphériques et de plus petites aux tertres comblés avec des blocs en granit de dimension diverse ou sans aucune trace de tumulus, qu'on ne pouvait distinguer que grâce à ces blocs réunis en groupes sur la surface de la terre.

C'est pour cela qu'on n'a découvert qu'une partie de tombes. Selon l'auteur le cimetière comprend probablement de 50 à 60 tombes.

Les tombes de la première catégorie indiquaient clairement l'époque scythique, celles de la seconde présentaient quelque chose de tout à fait nouveau, inconnu jusqu'à ces temps aux antiquités du territoire des rapides du Dnieper.

L'auteur explora quatre tombes du coin NE du cimetière: trois tombes au tertre et une tombe «plate» indiquée sur la surface du champ par un cercle irrégulier des blocs en granit.

Le plus intéressant à constater dans la construction des tombeaux— pour la plupart à fosses aux contours irréguliers, aux côtés arrondis, en général pas profondes (de 1 m. 95—1 m. 65)—c'est l'amoncellement d'un amas de blocs en granit au dessus des jambes du défunt.

Un intérêt exceptionnel présente l'amas de pierres dans la tombe № 1; au milieu de ce grand amas de pierres (dont le poids égale 12,5 lannes), qui couvre la vaste fosse tombale (3 m. 55 X 2 m. 85) a charpente en bois, a été placé un grand pilier en pierre mesurant 2 m. 06 de hauteur 0 m. 55 de largeur (en bas) et 0 m. 35 (en haut).

Dans les tombeaux № 2 et № 3 les amas de pierres étaient moindres, es tombeaux n'avaient point de charpente en bois. Les traces minimales du bois, trouvées dans des parties SO des fosses tombales, portent l'auteur à penser que probablement on mettait des planches en bois seulement dans une partie du tombeau, précisément au dessus de la tête et de la partie supérieure du corps.

Les sépultures découvertes appartiennent à la population indigène de l'époque scytho-sarmate avancée.

Les squelettes sont placés étendus sur le dos. La tête vers SO, les mains étendues le long du corps.

L'inventaire des sépultures est pauvre: pointes triangulaires de flèche en bronze (tomb. I, II, III), fragment d'un couteau en fer (tomb. IV), les

douilles de pointes de lance en fer (tomb. II), perles diverses (tomb. II et les perles en or et les plaques d'or en forme d'un petit lièvre ~~ass~~ (tomb. III), le poids en plomb et des petites balles en fer (tomb. II et un petit pot (tomb. III).

L'inventaire le plus riche a été trouvé dans le tombeau № 3 (v. fj et fig. 3).

Les trouvailles faites dans ces tombeaux rapprochent les sépultures découvertes des sépultures de l'époque scythique avancée au gouv. de Kiv (distr. Koupiansk, distr. Vovtchansk), d'un côté, et de celles au gouv. Poltava (distr. Romén), de l'autre.

La présence des poids en plomb, des grandes perles et la forme du annoncent l'époque La Tène.

Selon l'auteur cette époque pourrait se manifester plus clairement cour de fouilles approfondies du cimetière et précisément des tombes «pl sans tumulus, typiques pour les enterrements postérieurs à incinération.